

Kurzemes reģiona  
piekrastes tematiskais plānojums

# DARBA GRUPAS SANĀKSME

## “Vadlīnijas un piekrastes attīstības prioritātes”

**Interreg**  
Baltic Sea Region



Co-funded by  
the European Union



BLUE ECONOMY

**Baltic Sea2Land**

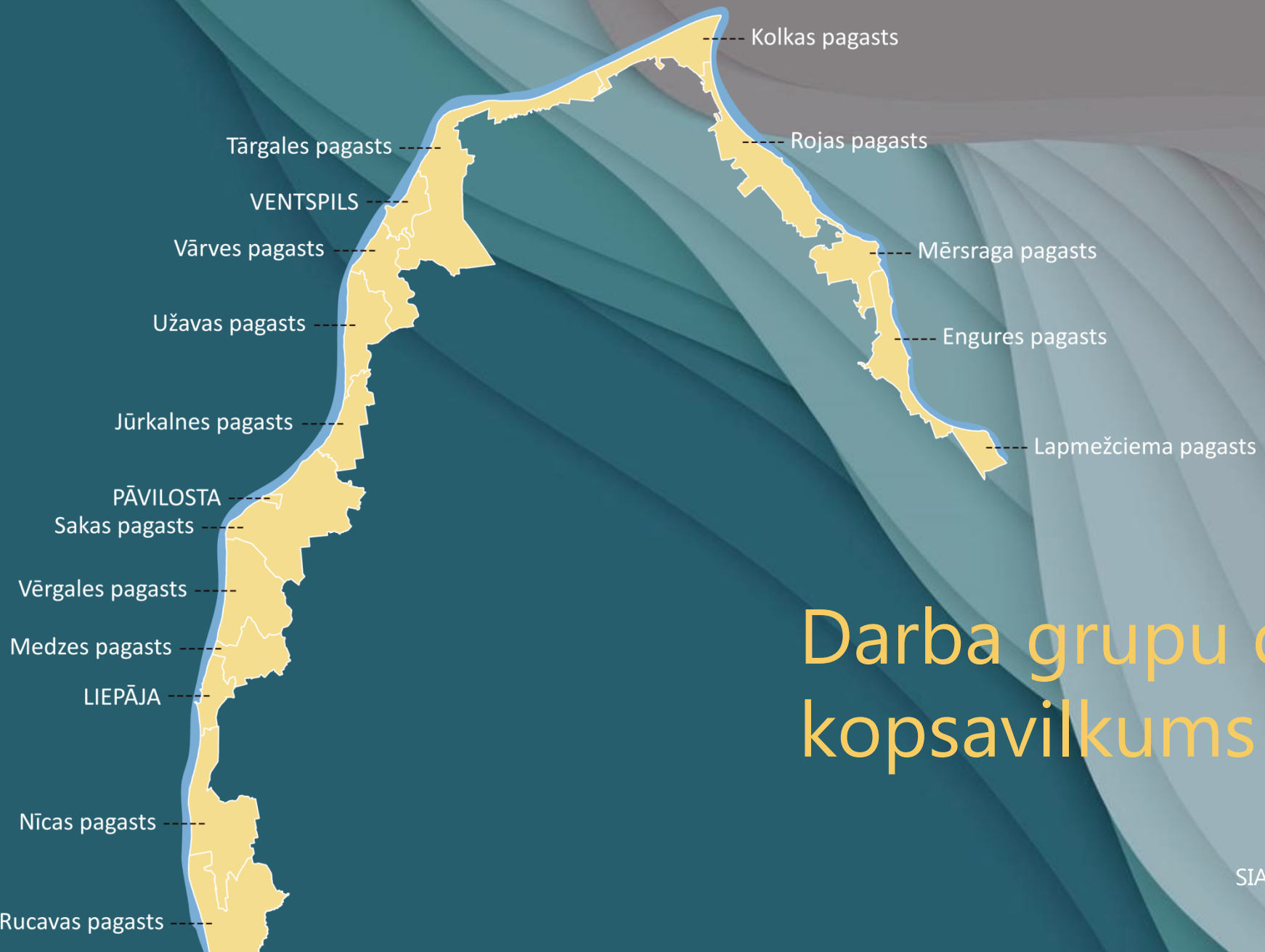
2025 gada 25. februārī

METRUM



# DARBA KĀRTĪBA

- 13.00 - 13.15 Reģistrācija un kafijas pauze
- 13.15 – 14.00 **“Darba grupu darba kopsavilkums. Priekšlikumi piekrastes telpiskai struktūrai un attīstības prioritātes”**, SIA METRUM arhitekta Māra Kalvāne
- Darbs apakšgrupās**
- 14.00 – 15.00 1. bloks **«Vadlīnijas reģionālas nozīmes publisko piekļuves vietu jūrai izveidei»** – diskusija par vadlīniju priekšlikumu, tā precizēšana un papildināšana.
- 15.00 – 15.30 Kafijas pauze
- 15.30 – 16.30 2. bloks **«Telpiski funkcionālais iedalījums un piekrastes attīstības prioritātes»** – diskusija par priekšlikumu piekrastes attīstības prioritātēm un telpiski funkcionālo iedalījumu, to precizēšana
- Darba grupu rezultātu prezentēšana un Noslēgums
- 16.30 – 17.00



# Darba grupu darba kopsavilkums

## DARBA GRUPU DARBA KOPSAVILKUMS

Darba grupa	Norises laiks	Galvenie jautājumi - tēmas
1. Darba grupa	8.10.2024.	Nozīmīgākās līdzšinējās tendences piekrastes attīstībā – publiskā infrastruktūra, apbūve, vide, zilā ekonomika
2. Darba grupa	29.10.2024.	Piekrastes funkcionālais zonējums
Papildus sanāksme	5.11.2024.	Pašvaldību pārstāvju tikšanās ar DAP, VVD, LPS un VARAM
3. Darba grupa	26.11.2024.	Piekrastes publiskā infrastruktūra un attīstāmās vietas
4. Darba grupa	10.12.2024. (attālināti)	Piekrastes telpas attīstība, vides riski un klimata pārmaiņas
5. Darba grupa	21.01.2025.	Piekrastes telpas attīstības prioritātes un nākotnes prognozes – zilā ekonomika
6. Darba grupa	25.02.2025.	Vadlīnijas un rekomendācijas, rādītāji uzraudzībai un novērtējumam



# DARBA GRUPU DARBA KOPSAVILKUMS

## 1. Darba grupa, 8.10.2024.

«Nozīmīgākās līdzšinējās tendences piekrastes attīstībā – publiskā infrastruktūra, apbūve, vide, zilā ekonomika»

**Sanāksmes mērķis:** iepazīstināt dalībniekus ar galvenajām līdzšinējām attīstības tendencēm Kurzemes reģiona piekrastē un izstrādāt priekšlikumus turpmākajai attīstībai tādās tēmās kā apdzīvojums, apbūve un publiskā infrastruktūra, zilā ekonomika, vide, ainava un enerģija.

**Dalībnieku skaits, pārstāvniecība:** 33 dalībnieki, pārstāvot Kurzemes plānošanas reģionu, vietējās pašvaldības, nevalstiskās organizācijas un iedzīvotāju biedrības, VARAM, LPS, BEF, Liepājas SEZ, u.c.

Sanāksmes pirmajā daļā dalībnieki tika iepazīstināti ar ieskatu un veikto izvērtējumu par līdzšinējām tendencēm Kurzemes reģiona piekrastes teritorijā. Otrajā daļā – mazo grupu diskusijas.

### **Izskatītās tēmas:**

1. "Apdzīvojums un apbūve piekrastē" (Apdzīvojums; Apbūve un publiskā infrastruktūra)
2. "Ekonomika un vide" (Zilā ekonomika; Vide, ainava un enerģija)



# DARBA GRUPU DARBA KOPSAVILKUMS

## 2. Darba grupa, 29.10.2024.

### «PIEKRASTES FUNKCIONĀLAIS ZONĒJUMS»

**Sanāksmes mērķis:** izstrādāt priekšlikumus Kurzemes reģiona piekrastes telpiski funkcionālajam iedalījumam

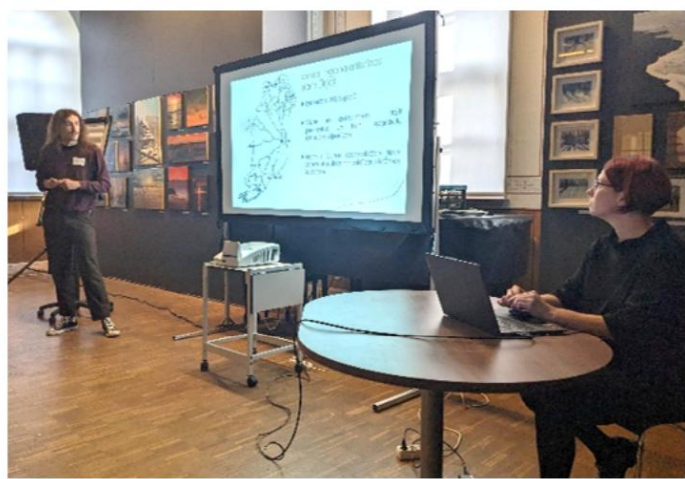
**Dalībnieku skaits, pārstāvniecība:** 27 dalībnieki, pārstāvot Kurzemes plānošanas reģionu, vietējās pašvaldības, SIA "Reģionālie projekti", DAP, VARAM un biedrību "Ziemeļkurzemes biznesa asociācija"

Sanāksmes pirmajā daļā dalībnieki tika iepazīstināti ar ieskatu par Kurzemes reģiona piekrastes plānoto attīstību stratēģiskā līmenī, citu valstu pieredzi piekrastes reģionu plānošanā, kā arī ar priekšlikumiem funkcionālās kartes sagatavošanai un kritērijiem reģionālas nozīmes objektu/teritoriju iekļaušanai tematiskajā plānojumā. Otrajā daļā – mazo grupu diskusijas.

#### **Izskatītās tēmas:**

1. SVID analīzes izvērtēšana, papildināšana. Piekrastes attīstības scenāriju definēšana.
2. Attīstības scenāriju grafiska attēlošana, papildinot dažādu funkcionālo izmantošanu areālus/vietas/virzienu kritērijus.





# BILDES



## Sanāksmes rezultāts:

Darba grupas dalībnieki pārskatīja projekta ietvaros sagatavoto SVID analīzi, sniedzot priekšlikumus papildinājumiem un precizējumiem.

Apakšgrupu dalībnieki diskutēja par iespējamiem (prezentācijā piedāvātajiem) kritērijiem, tomēr konkrēti priekšlikumi izmērāmiem kritērijiem netika sniegti.

Apakšgrupu darba rezultātā tika sagatavoti seši dažādi attīstības scenāriji un to priekšlikumu grafiskais attēlojums Kurzemes reģiona piekrastes funkcionālajā kartē.

Darba grupu darba rezultātā netika iegūti priekšlikumi teritoriju izmantošanai šobrīd vai tuvākajā nākotnē, bet vairāk akcentēti iespējamie riski un to ietekme uz teritoriju attīstību ilgtermiņā (piemēram, straujas klimata izmaiņas, t.sk. palielināta krasta erozija; militārie konflikti Baltijas jūras reģionā; neprognozēta iedzīvotāju migrācija (imigrācija un emigrācija); būtiskas izmaiņas normatīvajā regulējumā; u.c.).

Iegūtie darba grupu rezultāti (scenāriji) ir interpretēti un daļēji iekļauti plānojumā, t.sk. izstrādājot priekšlikumu attīstības prognozei 2050.gadam. Funkcionālā iedalījuma kartes turpmākā izstrāde tika turpināta arī nākamajās Darba grupās (Nr.3, 4, 5) – izskatot atsevišķas nozares un jautājumus.







# Papildus sanāksme, 5.11.2024.

## «Piekrastes plānošanas aktuālie jautājumi»

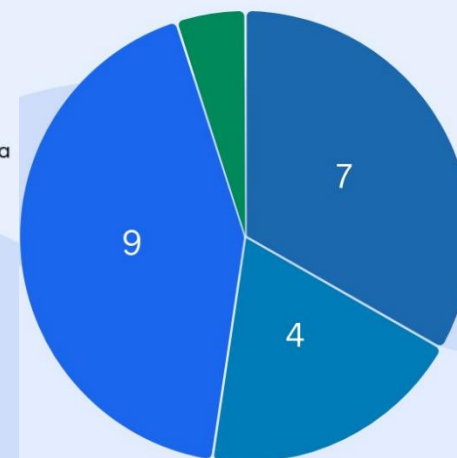
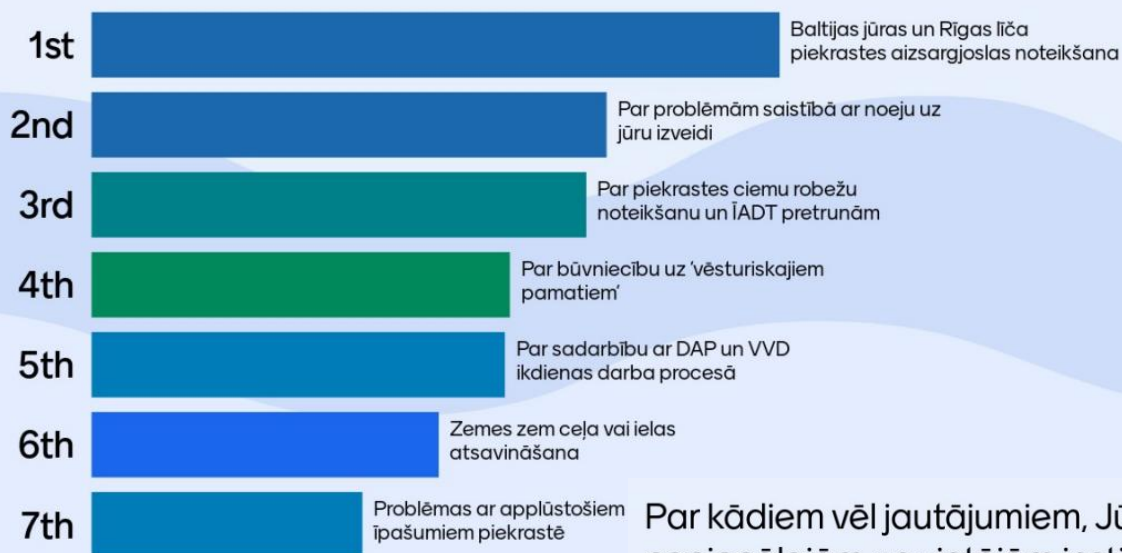
**Sanāksmes mērķis:** sniegt iespēju pašvaldību plānotājiem un valsts institūcijām diskutēt par aktuālajiem jautājumiem, kas saistīti ar piekrastes plānošanu, vides un dabas aizsardzību, lai uzlabotu vietējā, reģionālā un nacionālā līmeņa savstarpēju komunikāciju un veicinātu sadarbību Kurzemes piekrastes attīstībai.

**Dalībnieku skaits, pārstāvniecība:** 29 dalībnieki, pārstāvot Kurzemes plānošanas reģionu, vietējās pašvaldības, VVD, DAP, VARAM

### Izskatītās tēmas:

1. Baltijas jūras un Rīgas līča krasta kāpu aizsargjoslas noteikšana un aprobežojumi tajā
2. Zemes zem ceļa vai ielas atsavināšanu
3. Par piekrastes ciemu robežu noteikšanu
4. Par problēmām saistībā ar noeju uz jūru izveidi
5. Problēmas ar applūstošiem īpašumiem piekrastē un meliorāciju
6. Par būvniecību uz 'vēsturiskajiem pamatiem', tostarp arī bijušajos militārajos objektos
7. Par pašvaldību sadarbību ar valsts institūcijām ikdienas darba procesā

# Lūdzu, sarindojiet tēmas prioritārā secībā!



- 7 Šādas diskusijas uzlabo sadarbību starp institūcijām
- 4 Ir cerība, ka notiks pozitīvas izmaiņas
- 9 Maza iespēja, ka kaut kas mainīsies
- 0 Neredzu rezultātu no šādām diskusijām
- 1 Grūti pateikt

Par kādiem vēl jautājumiem, Jūsaprāt, Kurzemes plānošanas reģions var veicināt diskusiju starp nacionālajām un vietējām institūcijām?

Noderīgi, ka var ar institūcijām izrunāt aktuālus jautājumus.	Iespēja izteikt pašvaldību viedokli kopēji. Var sadzirdēt pamatojumu ne tikai noformuletu smukos teikumos uz papīra.	Par demogrāfijas jautājumiem.	Applūstošajām teritorijām 😊	Ceļi un piekļuve īpašumiem.	Invazīvās sugas-nacionālās prioritātes, reālie darbi
Ļoti vērtīgs saziņai un viedokļu noskaidrošanai. Saprast kopējo noskaņojumu plānojumu izstrādei.	Sabiedrisko transprotu.	par Baltijas jūras krasta aizsargjoslas jēgu un nozīmi	Transporta, būvniecības	Par noeju uz jūru prioritizāciju, iespējamamo telpisko struktūru	Pat pārvaldības formām piekrastē

# DARBA GRUPU DARBA KOPSAVILKUMS

## 3. Darba grupa, 26.11.2024.

### «Piekrastes publiskā infrastruktūra un attīstāmās vietas»

**Sanāksmes mērķis:** izvērtēt priekšlikumus reģionālas nozīmes publiskās piekļuves vietām pie jūras, diskutēt par apbūves tendencēm piekrastē, meklēt risinājumus apmeklētāju slodzes mazināšanai

**Dalībnieku skaits, pārstāvniecība:** 27 dalībnieki, pārstāvot Kurzemes plānošanas reģionu, vietējās pašvaldības, BEF, NKMP, VUGD, VARAM, nevalstiskās organizācijas un iedzīvotāju biedrības

Sanāksmes pirmajā daļā dalībnieki tika iepazīstināti ar Latvijas piekrastes ainavu kartēšanas un novērtēšanas rezultātiem. Otrajā daļā – mazo grupu diskusijas, ņemot vērā ģeogrāfisko teritoriju izvietojumu piekrastē – Dienvidkurzeme, Ziemeļkurzeme un Rīgas jūras līča piekraste

#### **Izskatītās tēmas:**

1. Attīstāmās vietas un kritēriji reģionālas nozīmes publiskās piekļuves vietām pie jūras
2. Kurzemes piekrastes tradicionālās apbūves un kultūrvides saglabāšana un attīstība
3. Kurzemes piekrastes apmeklētība, risinājumi pieaugošai apmeklētības slodzei un apsaimniekošanai

## Sanāksmes rezultāts:

Katra apakšgrupa izskatīja visus diskusijas jautājumus un sniedza priekšlikumus, tos sasaistot ar konkrētu teritoriju piekrastē, ņemot vērā tai raksturīgo identitāti, tradīcijas un esošo situāciju

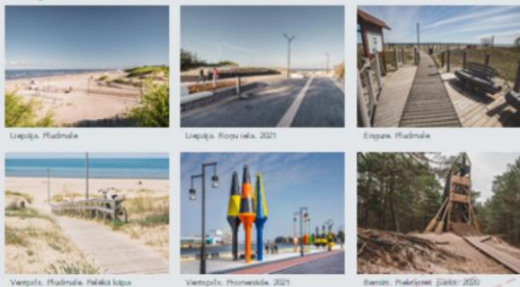
Darba grupu sniegtie priekšlikumi ir izvērtēti un ņemti vērā gan izvērtējot prioritāri attīstāmo vieto noteikšanas kritērijus, gan izstrādājot kritērijus reģionālas nozīmes piekļuves vietām pie jūras.

Ņemot vērā darba grupu kopējo viedokli, ka jautājumi par piekrastes tradicionālās apbūves un kultūrvides saglabāšanu jau tiek padziļināti vērtēti izstrādājot jaunus teritoriju plānojumus, detalizētas vadlīnijas šai tēmai nav izstrādātas.

Priekšlikumi par apmeklētāju plūsmas pārvirzīšanas iespējām u.c. priekšlikumi slodzes samazināšanai un teritoriju apsaimniekošanai ir integrēti projektā.

### Infrastruktūras būves : Piekraste un pludmales

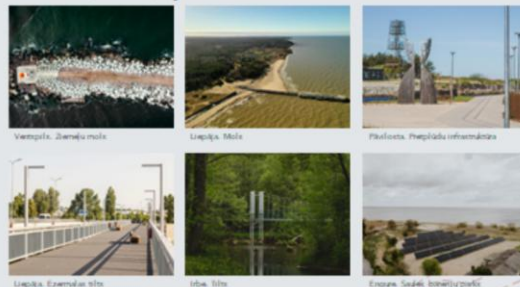
Gada būve Latvijā -  
nominētie un  
apbalvotie objekti un  
citi pēdējos gados  
īstenotie



Atbalsta projekts, atbalsta projekts

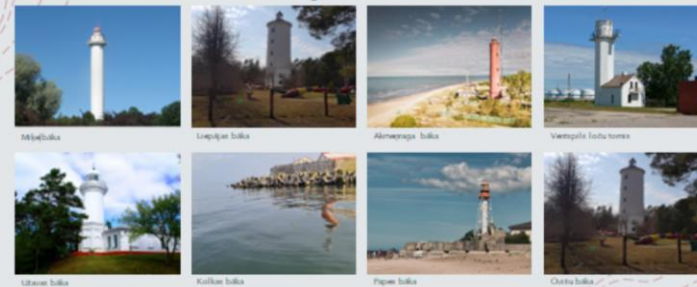
### Infrastruktūras un inženierbūves : Piekraste – moli, tilti, parki

Gada būve Latvijā -  
nominētie un  
apbalvotie objekti un  
citi pēdējos gados  
īstenotie



Atbalsta projekts, atbalsta projekts

### Mantojums : Industriālais mantojums - bākas



Atbalsta projekts, atbalsta projekts



## 1. Kritēriji reģionālas nozīmes publiskās piekļuves vietām pie jūras

Kritērijs	Raksturojums	Mērvienība
Attīstāma vieta	sabiedrībai nozīmīga un populāra publiskās piekļuves vieta jūrai, apdzīvotas vietas (pilsētas vai ciema) centrā, vai ārpus tā (ar nozīmīgu kultūras un dabas vērtību)	
Novietojums (Neatbalsta šādu kritēriju.) (svarīgs kritērijs)	attālums starp divām reģionālas nozīmes publiskās piekļuves vietām pie jūras	Reģionālas nozīmes vietu noteikšanā nevar pielietot attāluma mērvienību. Tā jānosaka pēc jēgas un būtības, pēc vietas unikālajām pazīmēm, kas to padara par magnētu. Piemēram, Jūrkalne, ir unikāla vieta, turklāt ir labi nodrošināta sasniedzamība no visām pusēm. Metros nevar izteikt, bet piekļuves vietas jāmeklē pēc nepieciešamības un iespējām tās izveidot.
	pludmales/krastmalas attālums līdz valsts vai pašvaldības autoceļam, t.sk. auto stāvlaukumam	Nepiekrīt šim kritērijam, jo ja vieta ir kā magnēts (ko apliecina apmeklētības rādītāji), tad ir jāveido stāvvietas, atbilstoša infrastruktūra. Pludmalei jābūt pieejamai ne vairāk kā 300 metru attālumā no autostāvvietām.
Apmeklējums (Atbalsta šādu kritēriju un uzskata kā vienu no pašiem būtiskākajiem) (svarīgs kritērijs)	pieaugoša apmeklētāju skaita tendence	Apmeklējuma rādītājs ir pats svarīgākais vai viens no svarīgākajiem kritērijiem. Apmeklētāju plūsmu no Pāvilostas būtu vēlamas pārvirzīt uz Akmeņragu un Ulmalī un no Papes uz blakus teritorijām, arī teritorijām, kas atrodas ārpus ciemiem.
	Antropogēnās slodzes vērtējums	Šis kritērijs ir kā sarkanais signāls! Ja pēc apsekojumiem kādā vietā ir izteikta antropogēnā slodze, tad jāanalizē situācijas iemesli un jāsaprot rīcības – pārvirzīt apmeklētājus, izveidot infrastruktūru, u.c.
Autostāvvietu nodrošinājums	labiekārtots auto stāvlaukums, t.sk. velo stāvvietas	Šis ir būtisks kritērijs, jo ir jānodrošina vieta un iespēja atstāt autotransportu, velo u.c.

## 2. Kurzemes piekrastes tradicionālās apbūves un kultūrvides saglabāšana un attīstība

Dienvīdkurzeme	Ziemeļkurzeme	Rīgas līča piekraste
1. Veicot detalizētu esošās apbūves un zemes vienību struktūras analīzi, noteikt ne tikai minimālo platību jaunveidojamām zemes vienībām, bet arī papildus prasības atbilstoši katra ciema, pilsētas vai lauku teritorijas specifiskām īpatnībām piekrastē. Vēsturisko ciemu daļu struktūras saglabāšanai ieteicams piemērot aizliegumu veikt turpmāko zemes vienību sadalī.		
Lai stiprinātu tradicionālo apbūvi, TIAN ielikt un akcentēt vietējo labo praksi, lai parādītu piemēru kā vajag darīt. Nekoncentrēties uz aizliegumiem, ko nevajag, bet tieši uz labās prakses popularizēšanu.		
<b>Ir jānosaka papildus prasības piekrastes seno zvejniekiem apbūves saglabāšanai, apjomiem, prasības jaunām apbūvēm un arī prasības jaunveidojamām zemes vienībām.</b> Darba grupā runāja par Pāvilostu, Papei, kur ir viskritiskākā situācija, kur strauji izzūd senā apbūve. Pāvilostas vietējā kopiena ir nodibinājusi biedrību un cenšas aizstāvēt seno apbūvi. Biedrība ir vērsusies arī pie Nacionālās kultūras mantojuma pārvaldes. Tomēr pašvaldība, tās būvvalde neuzklausa un nerīkojas, lai aizsargātu seno apbūvi Pāvilostā. Pāvilostā izzūd senā zvejniekmāju apbūve un parādās lielas ēkas, kas aizsedz skatu ēkām uz kanālu, jūru (slikts piemērs ir viesnīca "OTTO"). Pāvilostas situācijā nav runa, ka viss jāaizliedz, bet ir tam ko veido no jauna ir jābūt labā kvalitātē, samērīgā apjomā, respektējot seno apbūvi. Otra kritiska vieta ir Pape, kur arī aktīvi tiek būvētas savādākas, ne vietējam zvejniekiem raksturīgas būves. Lai šādas vietas saglabātu, katrā būvvaldē būtu ieteicams vēsturisko ēku speciālists.		
Teritorijas izmantošanas un apbūves noteikumos precizēt prasības kultūrvēsturiskās vides saglabāšanai, kā tas ir izdarīts Tukuma novada teritorijas plānojuma 1. redakcijā.		
Jāņem vērā, ka atsevišķās teritorijās, piemēram, Sīteres nacionālajā parkā, jaunveidojamā zemes gabala patība ir noteikta MK noteikumos.		
<ul style="list-style-type: none"> <li>➢ Šo risina TIAN.</li> <li>➢ Samāksloti apbūves noteikumi rada problēmas.</li> <li>➢ Daļījums sīkās (ar minimālāku platību) ciemos virs Liepājas (ciemi Z-virzienā no Liepājas).</li> <li>➢ Vispārēji TIAN noteikumi visai teritorijai, bet vēsturiskām vietām atsevišķi (īpaši Papei, Jūrmalcieciem un Bernātiem).</li> </ul>		
2. Ņemot vērā esošās un prognozētās klimata pārmaiņas vismaz tuvākajam 50–100 gadu periodam, t.sk. krasta erozijas procesus, 0,5–1% applūšanas riska varbūtību, izvērtēt nepieciešamību noteikt papildus ierobežojumus un aizliegumus apbūves attīstībai Krasta kāpu aizsargjoslas teritorijā, atkarībā no plānotās būves ekspluatācijas laika perioda.		
Darba grupa piekrīt šim punktam. Kā atsevišķu, īpašu teritoriju izdalīt upju grīvas.		
Piekrastē pastāv erozijas un krastu aizsardzības problēmas. Šīs zonas pieder valstij vai pašvaldībai, un privātie īpašnieki bieži vien nevar izmantot savu īpašumu. Pašvaldībām un valsts iestādēm būtu jāatrod efektīvāks veids sadarbībai ar privātpašniekiem.		
Pašvaldībām un valsts iestādēm ir jābūt būtiskiem argumentiem, lai pārliecinātu privātpašniekus.		
<ul style="list-style-type: none"> <li>➢ Jāregulē nacionālā līmenī un jāveic monitorings.</li> <li>➢ Nepieciešams šo ierobežojumu dabūt MK, lai risinātu apstrīdēšanu.</li> <li>➢ Nacionālā līmenī regulējams jautājums par krasta eroziju.</li> </ul>		

## 3. Kurzemes piekrastes apmeklētība, risinājumi pieaugoši apmeklētības slodzei un apsaimniekošanai

1. Vai ir nepieciešams samazināt apmeklētāju slodzi konkrētās vietās? Izvēlēties konkrētu vietu, kur apmeklētāju slodze	<p>Vislielākās problēmas ir Dabas lieguma "Užava" teritorijās, ko apsaimnieko Latvijas Valsts meži (LVM) – Sārnatē pie Užavas bākas un pie Užavas upes iztekas. Kā arī problēmas ar ceļu, kas ved uz Cīrpsteni gar jūru. Pašvaldības ceļš iet pa vidu kāpu joslai. Pa ceļu ir atļauts braukt ar mašīnām, bet nedrīkst neko darīt mežā gar ceļa malām, bet diemžēl tur dara daudzas neatļautas lietas (kurina ugunsgrākus, u.tml.). Tie ir nemaksātāji, viņi iztaisījuši veselas nometnes – tie galvenokārt ir lietuvieši, vieni aizbrauc un nākamie vietā. Viņi jāpārvirza uz Jūrkalni, Užavu. Grupa rosina, ka vajag slēgt iespēju braukt pa šo ceļu. Ventspils nov. pašvaldības policijas pārstāvis saka, ka LVM pateikuši, ka visu noslēgt nevar. Kā iebraucamie ceļi atstāti divi – pie Ziru krustojuma (-15 automašīnu stāvvietas) un vēl viena vieta.</p> <p>Ragaciems, Lapmežciems, Apšuciema dendrārijs. Noteikt iebraukšanas maksu Pāvilostas vecajā daļā un Papē.</p>
2. Sniegt priekšlikumus risinājumam, uz kuru vietu būtu ieteicams pārvirzīt apmeklētāju plūsmu no izvēlētas vietas?	<ul style="list-style-type: none"> <li>➢ Pārslodze ar apmeklētājiem pie jūras ir starp Sārnati un Užavu. Šo pludmales daļu ir iesaukuši "mežonīgā pludmale". Viņus jāpārvirza uz Jūrkalni. Var pārvirzīt arī uz Pāžūpītes pludmali. Ventspils novada pašvaldības policija viņiem izsaka brīdinājumus un sniedz informāciju, kur citur var atpūsties.</li> <li>➢ Pārslogota vieta ir arī pie Irbes upes iztekas, kur ir daudz laivotāju un tos nevar pārvirzīt. Tomēr tos, kuri nēlaivo, var pārvirzīt uz Mazirbi.</li> </ul> <p>Papildus stāvlaukiem un kabatām. No Pāvilostas novirzīt uz Akmeņragu un Ulmalī. No Papes uz blakus teritorijām, arī teritorijām, kas atrodas ārpus ciemiem. No Lietuvas robežas D-puses uz Z-pusi (šoseja A11).</p>
3. Sniegt priekšlikumus, kā realizēt plūsmas pārvirzīšanu? Kādi publiskās infrastruktūras uzlabojumi nepieciešami, lai novirzītu apmeklētāju plūsmu uz citu vietu? Citi priekšlikumi?	<ul style="list-style-type: none"> <li>➢ Norādes un informācija par pieejamiem pakalpojumiem</li> <li>➢ Nodrošināta ērta piekļuve</li> <li>➢ Labiekārtota pludmale</li> <li>➢ Labiekārtots auto stāvlaukums</li> <li>➢ Apskates objekti</li> <li>➢ Tirdzniecības un pakalpojumu objekti</li> <li>➢ Organizētu pasākumu vieta</li> <li>➢ Aplikācija par piekļuvēm un tūrisma objektiem.</li> </ul> <ul style="list-style-type: none"> <li>➢ Pašvaldības policija kontrolē piekrastes teritorijas, ja nepieciešams izsniedz brīdinājumus un norāda, kur citur var atpūsties. Atkārtotus pārkāpējus soda.</li> <li>➢ Ir jārada vietas, kur šie atpūtnieki var doties. Viena tāda vieta būtu Liepene aiz Ventspils, ko vajag atīrīt. Jūras krastā ir koki un gruzi.</li> <li>➢ Būtu nepieciešama lielāka valsts iesaiste, lai izveidotu piemērotas stāvvietas un uzlabotu infrastruktūru pieprasītajās vietās. Daudzi izvēlas novietot savus transportlīdzekļus neatļautās vietās, radot bīstamas situācijas. Maksas autostāvvietas, kuras maksā vienu eiro stundā, bieži ir pustukšas, kamēr citas teritorijas tiek pārslogotas.</li> <li>➢ Jānodrošina skaidras norādes.</li> <li>➢ Bezvadu interneta pieejamība.</li> <li>➢ Iebraukšanas maksas noteikšana.</li> <li>➢ Nodrošināt informāciju par kempingiem, kempingiem un citu tūristiem svarīgu informāciju.</li> <li>➢ Labiekārtotas stāvvietas.</li> <li>➢ Norādes par alternatīvām atpūtas vietām netālu.</li> <li>➢ Tirdzniecības un pakalpojumu vietas.</li> <li>➢ Labiekārtota pludmale.</li> </ul>

# DARBA GRUPU DARBA KOPSAVILKUMS

## 4. Darba grupa, 10.12.2024. (attālināti)

### «Piekrastes telpas attīstība, vides riski un klimata pārmaiņas»

**Sanāksmes mērķis:** izvērtēt priekšlikumus reģionālas nozīmes publiskās piekļuves vietām pie jūras, diskutēt par apbūves tendencēm piekrastē, meklēt risinājumus apmeklētāju slodzes mazināšanai

**Dalībnieku skaits, pārstāvniecība:** 44 dalībnieki, pārstāvot Kurzemes plānošanas reģionu, vietējās pašvaldības, VPVB, KEM, vides organizācijas, enerģētikas nozares asociācijas un aktīvās iedzīvotāju grupas

Sanāksmes pirmajā daļā dalībniekiem tika sniegta informācija par klimata pārmaiņām un vides riskiem, to ietekme uz apbūvi, inženiertīkliem un publisko infrastruktūru piekrastē.

Otrajā daļā – mazo grupu diskusijas, izmantojot TEAM platformā pieejamo «telpu principu», galvenās idejas rakstot uz elektroniskas tāfeles «Miro».

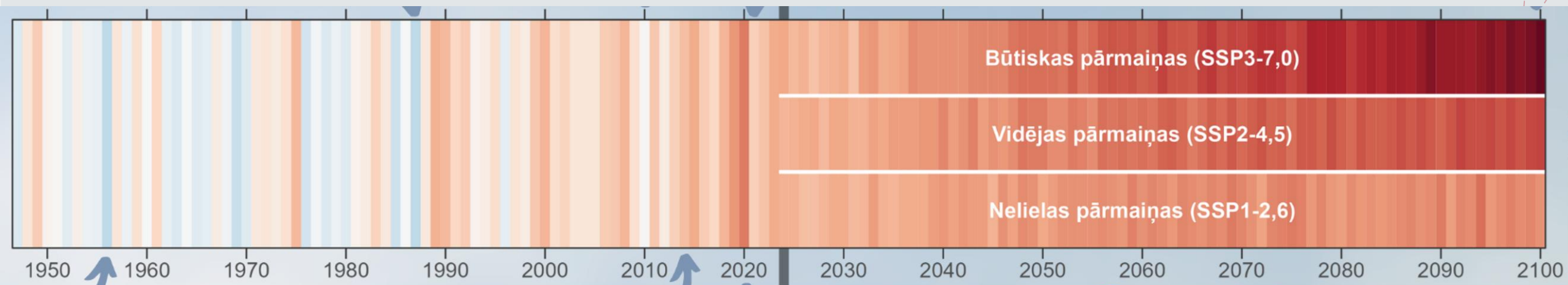
#### **Izskatītās tēmas:**

1. Piekrastes publiskās infrastruktūras ierīkošana un uzturēšana klimata pārmaiņu ietekmē
2. Apbūve un inženiertīkli – klimata pārmaiņu ietekmē

## Sanāksmes rezultāts:

Mazās darba grupas sniedza priekšlikumus un risinājumus par šādiem jautājumiem: Piekrastes publiskās infrastruktūras pilnveidošana; Publiskās infrastruktūras apsaimniekošana un uzturēšana; Sabiedrības iesaiste un pārvaldība; Zonējums un apbūves plānošana piekrastē; Infrastruktūras pielāgošana klimata pārmaiņām; Meliorācijas sistēmu apsaimniekošana un pielāgošana

Darba grupu sniegtie priekšlikumi ir izvērtēti un ņemti vērā gan izstrādājot vadlīnijas un kritērijus reģionālas nozīmes publisko piekļuves vietu jūrai izveidei un labiekārtošanai, gan priekšlikumus apsaimniekošanai un nākotnes prognozes.







# DARBA GRUPU DARBA KOPSAVILKUMS

## 5. Darba grupa, 21.01.2025.

«Piekrastes telpas attīstības prioritātes un nākotnes prognozes – zilā ekonomika»

**Sanāksmes mērķis:** identificēt un izvērtēt perspektīvākos zilās ekonomikas sektorus Kurzemes reģiona piekrastē un vienoties par prioritāriem attīstības virzieniem

**Dalībnieku skaits, pārstāvniecība:** 35 dalībnieki, pārstāvot Kurzemes plānošanas reģionu, vietējās pašvaldības, Latvijas Investīciju un attīstības aģentūru, Zemkopības ministriju, VARAM, Latvijas Hidroekoloģijas institūtu un nevalstiskās organizācijas

Sanāksmes pirmajā daļā dalībnieki tika iepazīstināti ar zilās ekonomikas attīstību Kurzemes reģiona piekrastē, kā arī sniegta informācija par Igaunijas un Lietuvas attīstības virzieniem piekrastē. Otrajā daļā – mazo grupu diskusijas.

### **Izskatītās tēmas:**

1. Prioritārie attīstības virzieni, definējot piecus nozīmīgākos zilās ekonomikas sektorus
2. Potenciālo attīstības teritoriju kartēšana



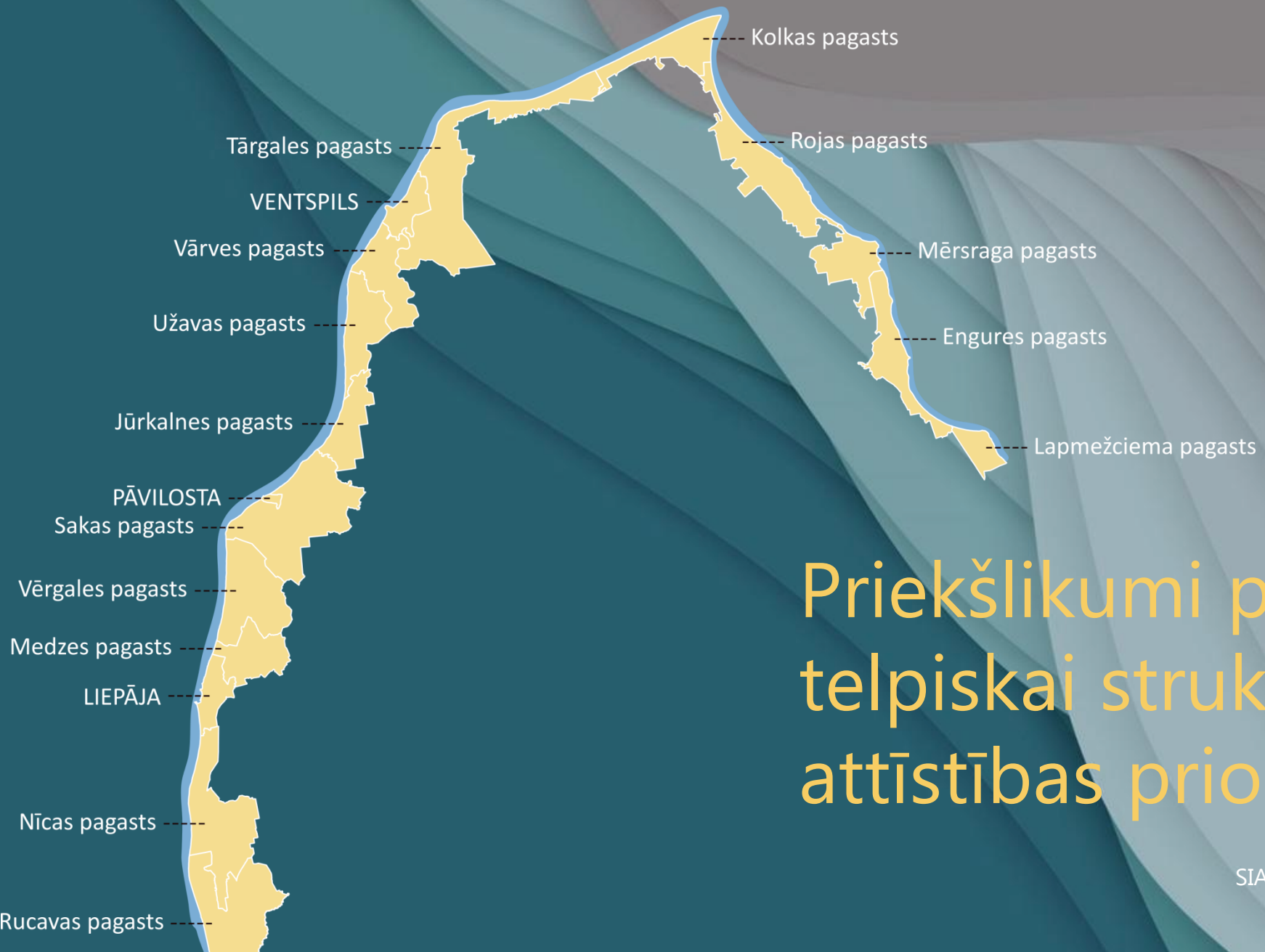
Grupu novērtējums sektora attīstībai

Nr.	Sektori	1.gr.	2.gr.	3.gr.	Kopā	Galvenie pamatojumi izvēlei	Kas būtu jādarā
1	<b>Piekraustes tūrisms</b> ( <i>transports, izmitināšana, cits patēriņš</i> )	6	7	9	22	Labs potenciāls, unikāla daba, attīstās mazā uzņēmējdarbība, sektora attīstība uzlabo vidi, ekosistēmu, klimata izmaiņas kā potenciāls attīstībai, nodarbinātības veicinātājs,	Pagarināt sezonu ar jauniem piedāvājumiem, pārvaldīt tūrisma attīstību (kur un kā novizīt tūristus).Jāattīsta infrastruktūra(atkritumi, notekūdeņi, internrts, pakalpojumi-ēdināšana).
2	<b>Vēja jeb</b> atjaunojamā enerģija	4	7	7	18	Neatkarības nodrošināšana, perspektīva nozare, nodrošinās elektroenerģijas jaudas potenciāliem investoriem, iespēja samazināt ražošanas izmaksas,	Izpratne ar zinātnisku pamatojumu kur un cik lielus parkus būvēt, lai ir vienkāršs un saprotams process, ko var izskaidrot, likumdošana jāpielāgo vajadzībām , daudzfunkcionāla izmantošana( parks un alģu/gliemeņu audzētava.
3	<b>Zvejniecība</b> ( <i>piekraustes, aiz piekraustes, tāljūras</i> )	4	7	6	17	tradicionāla nozare, ir pieredze, pārtikas nodrošinājums	Palīdzēt piesaistīt ES fondu finansējumu, jaunas tehnoloģijas, sadarbība ar pārstrādi
4	<b>Jūras biotehnoloģijas</b> (jaunu produktu izstrāde no jūras produktiem)	10	5	2	17	augstas PV sektors, ilgtspēja, plašas iespējas jaunu produktu radīšanai, var radīt izejvielas citām nozarēm (medicīna, pārtika, nākotnes perspektīvas, inovācijas	Nepieciešama zinātnes un uzņēmēju sadarbība jauno produktu attīstībai, izpratnes veidošana par šo specializāciju, komercializācijas iespēju attīstība
5	<b>Akvakultūra</b> ( <i>dīkšsaimniecības un recirkulācijas sistēmas, jūras akvakultūra</i> )	6	4	5	15	liels potenciāls, var attīstīt kopā ar vēja parkiem, pārtikas nodrošinājums, sasaiste ar biotehnoloģijām, valorizācija alternatīvo degvielu ražošanas blakusprodukts (siltums, O2)	Attīstīt zināšanu pārnēsi, valsts stratēģijas detalizēta izstrāde, zinātnieku plašāka iesaiste
6	<b>Zivju apstrāde</b>	3	6	0	9		
7	<b>Kravu iekraušanas un izkraušana</b>	1	1	7	9		
8	<b>Jūras un piekraustes ūdens pasažieru transports</b>	4	0	4	8		
9	<b>Kuģu un peldošo iekārtu būve</b>	1	0	4	5		
10	<b>Jūras un piekraustes ūdens kravu transporta</b>	3	1	1	5		
11	<b>Derīgie izrakteņi</b>	1	3	0	4		
12	<b>Uzglabāšanas un noliktavu saimniecības</b>	2	1	0	3		
13	<b>Atpūtas un sporta laivu būve</b>	1	2	0	3		
14	<b>Ūdens transporta palīgdarbības</b> ( <i>Loču dienestu darbība, kas izpilda navigācijas drošības normas; enkurvietu uzraudzību; navigācijas tehniskajiem līdzekļiem (bākām, bojām))</i> )	0	2	0	2		
15	<b>Kuģu un laivu remonts un apkope</b>	1	1	0	2		
16	<b>Pasažieru pārvadājumi</b> iekšzemes ūdeņos	2	0	0	2		
17	<b>Jūras produktu vairumtirdzniecība</b>	1	0	0	1		
18	<b>Jūras produktu mazumtirdzniecība</b>	1	0	0	1		
19	<b>Hidrotehnisko objektu būvniecības</b>	0	1	0	1		
20	<b>Ūdens transportlīdzekļu iznomāšana un ekspluatācijas līzings</b>	0	0	0	0		

## Sanāksmes rezultāts:

Mazo darba grupu rezultātā tika iegūts Zilās ekonomikas sektoru iedalījums pēc prioritātēm, vienlaicīgi sniedzot arī pamatojumu veiktajai izvēlei un galvenos risinājumus.

Darba grupu sniegtie priekšlikumi ir izvērtēti un integrēti tematiskajā plānojumā, kā arī ņemti vērā gan izstrādājot Funkcionālā iedalījuma karti, prioritāros virzienus un nākotnes prognozes.



# Priekšlikumi piekrastes telpiskai struktūrai un attīstības prioritātes

SIA METRUM arhitekta Māra Kalvāne



# Piekrastes publiskā infrastruktūra un attīstāmās vietas



Plānojuma ietvaros izvērtējot prioritāri attīstāmās vietas, un to izdalīšanas kritērijus, kā arī ņemot vērā darba grupas diskusiju rezultātus, ir sagatavots

priekšlikums Dienvidkurzemes novada **Šķēdes piekrasti noteikt kā attīstāmu vietu (plānotu), nevis prioritāri attīstāmu vietu.**

Priekšlikums šodien diskutējams.



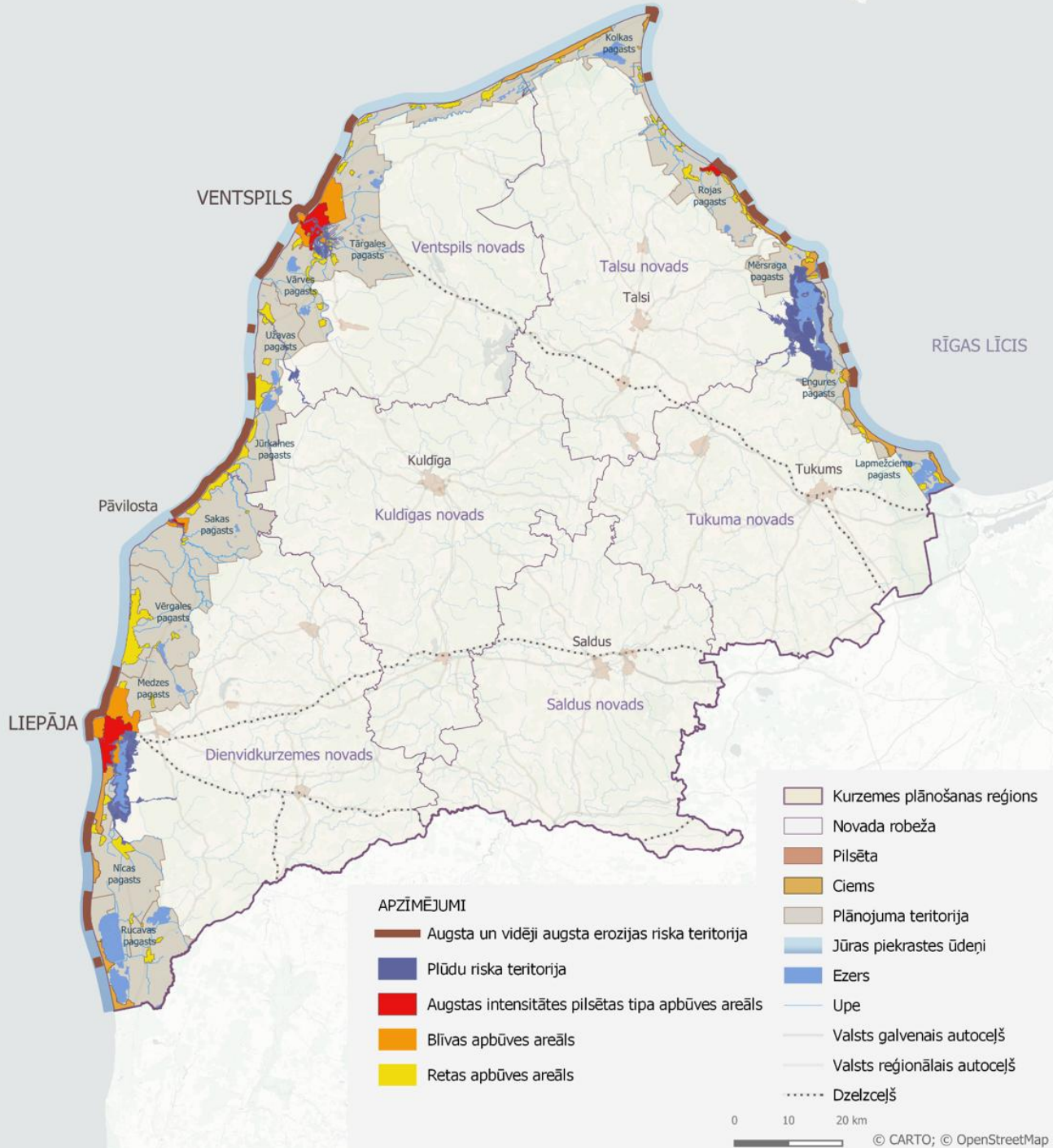
	Riecinātes par pagasti	Nīcas par pagasti	Liepāja	Mežrags par pagasti	Saikes pagasts	Jūrkalnes pagasts	Uzavas pagasts	Vārvas pagasts	Ventpils	Tārgales pagasts	Kolkas pagasts	Roja par pagasti	Mīrgrāvis pagasts	Engures pagasts	
Kritēriji	Papais centrs	Bernāti	Liepājas centrs, tam pieguļošā un pilsētas dienviddaļa	Šķēdes piekraste	Pāvilostas centrālā daļa	Jūrkalnes centrs un Mūļzūpiņš pludmale	Uzavas piekraste	Cīrsteņģis piekraste	Venstpils Piejūras parks un tam pieguļošā piekrastes teritorija	Miķeļtornis	Mazirbe	Kolkas ciems un Kolkas rags	Roja	Mīrgrāvis	Piekraste, iekļaujot Apšuciemu, Klāpkalnciemu - Ragaciemu
<b>1. Teritorijas raksturojums un attīstības potenciāls</b>															
• Apdzīvotās vietas statuss															
• Nozīmīgākās dabas un kultūras mantojuma vērtības	X		X		X	X	X	X	X		X				
• Esošā infrastruktūra															
<b>2. Apmeklētāju radītās antropogēnās slodzes ietekme</b>															
• Maz ietekmētas teritorijas		X				X	X			X					
• Vidēji ietekmētas	X			X				X			X	X		X	X
• Stipri vai ļoti stipri ietekmētas teritorijas			X		X				X			X			
<b>3. Pludmales apmeklētības līmenis, balstoties uz 2015. gada datiem</b>															
• Ļoti apmeklētās vietas			X		X				X						
• Vidēji apmeklētās vietas	X														
• Maz apmeklētās vietas		X									X	X			X
• Ļoti zemas apmeklētības vietas						X	X	X		X	X		X		
<b>4. Infrastruktūras nodrošinājums, pieejamās infrastruktūras līmenis</b>															
• Autoceļi, velo un gājēju ceļi, autostāvi	X	X	X		X	X	X	X	X	X	X	X	X	X	X
• Pludmales labiekārtojums	X	X	X		X	X			X		X	X			X
<b>5. Mūsdienu ģeoloģisko procesu ietekme (erozija)</b>															
• 4		X		X		X					X	X			
• 5															
<b>6. Operatīvo dienestu pakļuves iespējas</b>															
• sasniedzams															
• attālums līdz 25+ km				X	X										
<b>7. Potenciālais tūrisma piedāvājuma dažādošana</b>															
• ekotūrisma	X	X	X	X	X	X			X		X	X	X	X	X
• kultūras tūrisma	X		X		X	X	X	X	X		X				
• aktīvās atpūtas iespējas															
• Ērģeļu 13 velomaršruti															

# Piekrastes publiskā infrastruktūra un attīstāmās vietas

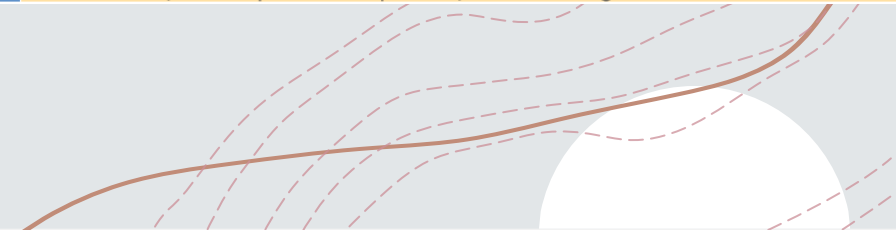
Nacionālajā piekrastes plānojumā noteiktos prioritāri attīstāmo vietu izdalīšanas kritērijus ir priekšlikums papildināti ar papildus kritēriju – **“mobilitātes punkts”**, pārējos kritērijus saglabājot bez izmaiņām.

Priekšlikums šodien diskutējams.

# Vides riski, to iespējamā ietekme un problēmvietas piekrastē



Klimata pārmaiņu ietekme	<ul style="list-style-type: none"> <li>✓ Jūras līmeņa izmaiņas skars visu piekrasti, bet visvairāk: Liepāju, Pāvilostu, Papi, Ventspili, Mērsragu, Enguri</li> <li>✓ Gruntsūdens līmeņa izmaiņas skars: Engures, Mērsraga, Kolkas Liepājas apkārtni, Karostu, Pāvilostu, Jūrkalni, Ventspils piekrasti (pie Būšnieku ezera), Slīteres nacionālā parka teritorijas, Šķēdi, Tosmāres ezeru</li> <li>✓ Temperatūras un nokrišņu daudzuma izmaiņas skars visu piekrasti, bet vairāk Dienvidkurzemes novadu</li> <li>✓ Veģetācijas ilgums būtiski palielināsies visā piekrastē</li> <li>✓ Būtiski palielināsies vētrains dienu skaits</li> </ul>
Krasta erozija	<ul style="list-style-type: none"> <li>✓ Ievērojama krasta erozija (vairāk kā 2m /gadā): Bernātos; no Liepāja ziemeļu mola līdz Ziemepei; Pāvilostas pilsētas Z daļa; pie Labraga; no Jūrkalnes līdz Sārņatei; no Užavas līdz Ventspilij; Staldzenē; pie Ovišu raga; pie Pitrāga; pie Ragaciema zemes raga</li> </ul>
Ostu būvju ietekme	<ul style="list-style-type: none"> <li>✓ Visās ostās: Liepājā, Pāvilostā, Ventspilī (līdz Staldzenei), Rojā, Engurē.</li> </ul>
Piesārņojums un notekūdeņu ietekme	<ul style="list-style-type: none"> <li>✓ Visās blīvas apbūves teritorijās, kurās ilgstoši tiek izmantotas decentralizētās notekūdeņu sistēmas. Piesārņotās vietas – atbilstoši "Piesārņoto un potenciāli piesārņoto vietu reģistram"<sup>41</sup></li> </ul>





# Priekšlikumi apsaimniekošanai, t.sk. visintensīvākā apmeklējuma laikā

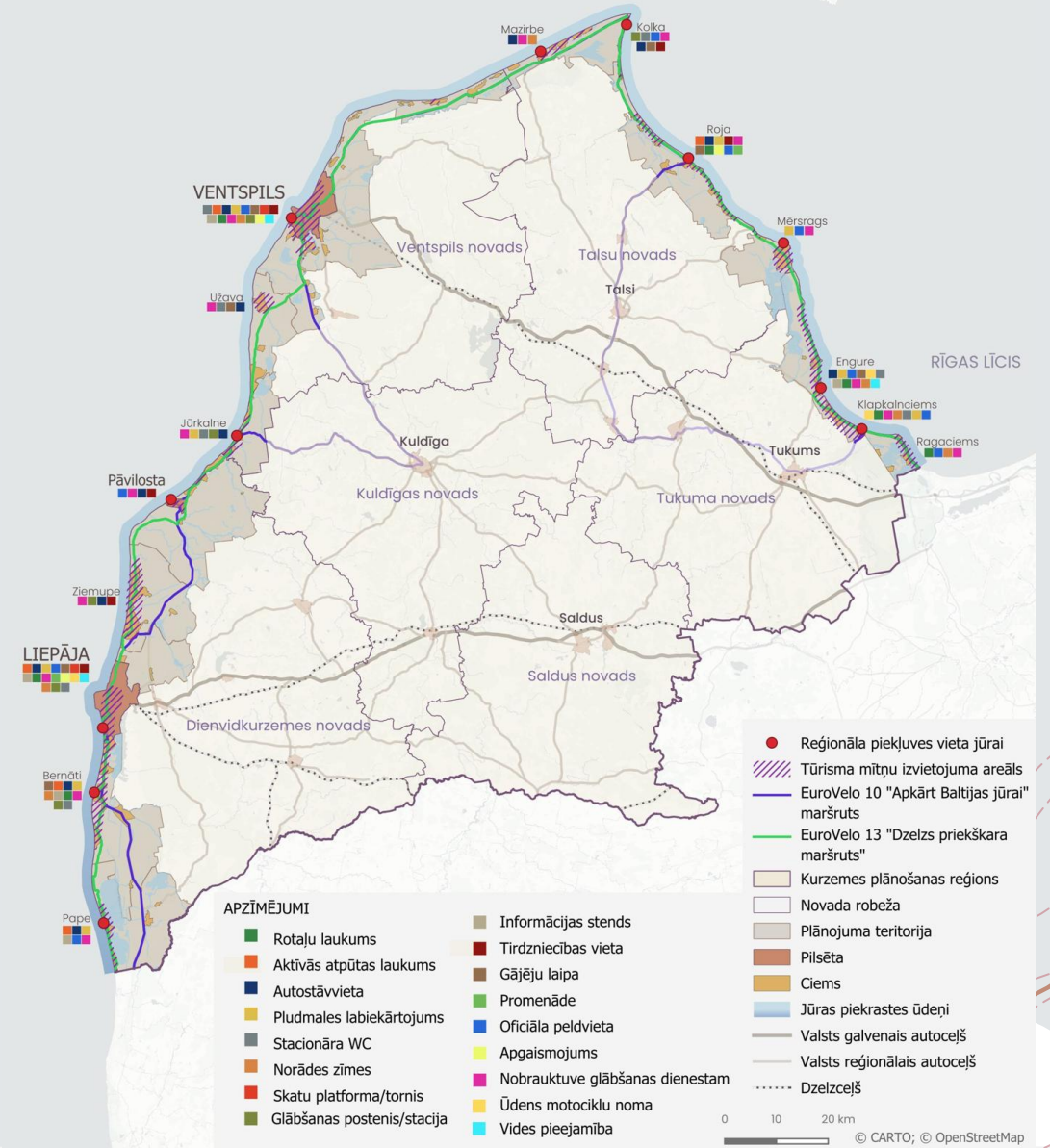
Apmeklētāju plūsmas vadība un organizēšana	<ul style="list-style-type: none"><li>✓ Ieviest pludmaļu un piekrastes zonu iedalījumu pēc apmeklētības intensitātes, nosakot prioritāri attīstāmās vietas un ierobežojumu zonas.</li><li>✓ Veidot autostāvvietas attālāk no pludmalēm, veicinot pārvietošanos ar kājām vai sabiedrisko transportu.</li></ul>
Infrastruktūras uzlabošana un uzturēšana	<ul style="list-style-type: none"><li>✓ Palielināt tualetu un atkritumu šķirošanas punktu skaitu, īpaši vietās ar lielu apmeklētāju skaitu.</li><li>✓ Veicināt videi draudzīgu infrastruktūras elementu (koka laipu, dabisku nožogojumu) izmantošanu.</li><li>✓ Uzlabot operatīvo dienestu piekļuves iespējas, t.sk. pašvaldības policijas, pludmales tīrīšanas un atkritumu apsaimniekošanas transportam.</li></ul>
Vides aizsardzība un ilgtspējīga apsaimniekošana	<ul style="list-style-type: none"><li>✓ Stiprināt atkritumu šķirošanas sistēmas, veicinot sabiedrības līdzdalību.</li><li>✓ Pielāgot atkritumu savākšanas biežumu intensīvās sezonas laikā.</li><li>✓ Veidot izglītojošas kampaņas, kas mudina apmeklētājus samazināt plastmasas patēriņu.</li><li>✓ Izvietot informatīvus standus par biotopu aizsardzību un dabas vērtībām.</li></ul>
Digitālie risinājumi un informācijas pieejamība	<ul style="list-style-type: none"><li>✓ Izstrādāt tiešsaistes kartes un mobilās lietotnes, kas parāda pieejamās stāvvietas, drošības informāciju un pludmales noslogotību.</li><li>✓ Izvietot informatīvus standus, kas skaidro labās prakses piemērus un vides saglabāšanas nepieciešamību.</li></ul>

Pašvaldības ir atbildīgas un veic publiski pieejamo teritoriju, tai skaitā pludmaļu un piekrastes zonu uzturēšanas, kopšanas un sanitārās tīrības darbus pašvaldības budžeta ietvaros.

Jūru piesārņojošo atkritumu apsaimniekošanai joprojām vajadzīgi inovatīvi un elastīgāki risinājumi — gan attiecībā uz atkritumu šķirošanas, pārstrādes iespējām un apsaimniekošanas regularitāti, gan arī apmeklētāju izglītošanu.

# Publiskās piekļuves vietas jūrai un kritēriji

	Reģionālas nozīmes	Vietējas nozīmes	
Primārie kritēriji	Vietas nozīme	✓ Prioritāri attīstāmā un/vai "unikāla" publiskās piekļuves vieta jūrai	✓ Vietējai kopienai nozīmīga publiskās piekļuves vieta jūrai
	Apmeklētība	✓ Apmeklētāju skaita tendence	
	Antropogēnā slodze	✓ Antropogēnās slodzes tendence	
	Erozija	✓ Erozijas riska klase	
	Izejas/ceļa juridiskā piederība	✓ Pašvaldības vai valsts īpašums, vai teritorijas plānojumā noteikts pašvaldības nozīmes ceļš	
Sekundāri vērtējamie kritēriji	Operatīvo dienestu piekļuves iespējas	✓ Nodrošināta 25 minūšu sasniedzamība, tai skaitā mobilo sakaru drošs pārklājums	✓ Pieejams minimāli nepieciešamais glābšanas aprīkojums
	Peldvietas statuss	✓ Oficiāla peldvieta, tai skaitā, ar "Zilā karoga" sertifikātu vai ierīkota atbilstoši tā kritērijiem	✓ Neoficiāla peldvieta, kurā pašvaldība par saviem līdzekļiem organizē ūdens kvalitātes pārbaudes
	Iespēja nokļūt pludmalē ar autotransportu	✓ Nodrošināta, vai cits risinājums operatīvo un glābšanas dienestu darbības nodrošināšanai, ja autotransporta piekļuvi nevar nodrošināt, piemēram, stāvkresta teritorijā	✓ Kritērijs nav obligāts
	Infrastrukturā nodrošinājums	✓ Mobilitātes punkts*, tai skaitā autostāvvietā ne tālāk par 300 m	✓ Kritērijs nav obligāts
	Iespēja nodrošināt vides pieejamību	✓ Nodrošināta vides pieejamība, izņemot stāvkresta teritorijā, par ko jāsniedz atbilstoša informācija pirms izejas.	
Papildus piemērojamie kritēriji	Iespēja/atļauja ūdenī ielaist peldlīdzekļus	✓ Nodrošināta	✓ Kritērijs nav obligāts
	Minimāli nepieciešamais labiekārtojums pludmalē	✓ Atbilstoši oficiālās peldvietas prasībām, papildus ieviešot digitālās un viedās tehnoloģijas	✓ Gājēju laipas, sols, pārgājērbūvniecības būdiņa, šķiroto atkritumu grozi
	Peldvietas piemērotība bērniem	✓ Norobežots atsevišķs peldēšanas sektors, kas paredzēts bērniem	✓ Nodrošina atbilstošu informāciju
	Potenciāls tūrisma piedāvājumam	✓ Pieejama naktsmītne ne tālāk par 2 km ✓ Aktīvās atpūtas iespējas	✓ Kritērijs nav nepieciešams
	Informācijas pieejamība	✓ Izvietots informācijas stends pludmalē un/vai pie izejas uz pludmali (piemēram auto stāvlaukumā)	
Norādes	✓ Vienota izeju numerācija; norādes izvietotas gan pludmalē, gan uz tuvākā valsts vai pašvaldības autoceļa/ielas		✓ Nav nepieciešama vienota numerācija, norādes izvietotas ciema teritorijā



# Nozīmīgākās līdzšinējās tendences un nākotnes prognozes

Tendences (2015–2024)	Nākotnes prognozes		
	2030.gads	2050.gads	
		Pozitīva prognoze	Negatīva prognoze
Iedzīvotāju skaita sarukums (vairāk kā 7%)	Sarukšana turpinās (vairāk par 2% gadā)	Iedzīvotāju skaita pieaugums (vairāk par 10%)	Sarukšana turpinās (vairāk par 20%)
Iedzīvotāju novecošanās tendence	Turpinās novecošanās	Pieaugot dzimstībai un vienlaicīgi palielinoties dzīves ilgumam, novecošanās ir apturēta	Vairākums iedzīvotāju ir pensijas vecuma, kas rada izaicinājumus darba tirgum un pakalpojumu pieejamībai.
Zemāks ienākumu līmenis nekā Latvijas vidējais	Bez būtiskām izmaiņām	Attīstot jaunas nozares, ienākumu līmenis ir virs vidējā Latvijā	Trūkstot darbaspēkam un darba vietām, ienākumu līmenis saglabājas zems
Bezdarba līmenis ir augstāks nekā vidēji Latvijā	Bezdarba līmenis atbilst Latvijā vidējam	Bezdarba līmenis ir zemāks nekā vidēji Latvijā	Bezdarba līmenis ir augstāks nekā vidēji Latvijā
Tūrisma plūsmas kritums	Tūrisma plūsmas palielināšanās, līdz 2019.gada līmenim	Tūrisma plūsmas palielināšanās, pieaugot gan ārvalstu, gan vietējiem tūristiem	Tūrisma plūsmas kritums
Infrastruktūras nepietiekamība	Nelieli infrastruktūras uzlabojumi	Infrastruktūra ir sakārtota visās attīstāmajās vietās	Nelieli infrastruktūras uzlabojumi atsevišķās vietās, bet mazapdzīvotās vietās infrastruktūra sabrūk
Būvniecības aktivitātes pieaugums	Būvniecības aktivitātes stabilizācija	Būvniecības aktivitātes pieaugums	Būvniecības aktivitātes sarukšana
Vēja un saules parku attīstības plānošana	Vēja un saules parku būvniecība	Vēja un saules parku nojaukšana, ienākot jaunām tehnoloģijām	Vēja un saules parku darbības apturēšana un vides degradācija
Zvejniecības nozares sarukšana	Bez būtiskām izmaiņām	Zvejniecības nozares attīstība	Zvejniecības nozares izzušana
Ostu darbības pārmaiņu laiks	Ostu darbības stabilizācija	Ostu darbības attīstība	Ostu darbības lejupslīde
Jaunu nozaru attīstības plānošana	Jaunu nozaru ieviešana	Jaunu ekonomikas nozaru strauja attīstība	Nav jaunu ekonomikas nozaru



# Uzraudzības rādītāji un Attīstības prioritātes

Indikatori	Uzraudzības rādītājs	Datu avots	Novērtējuma biežums	Vēlamā tendence
Sociālekonomiskie rādītāji	Iedzīvotāju skaits piekrastes pagastos un pilsētās	PMLP un CSP	Katru gadu	↑
	Bezdarba līmenis (%)		2 x gadā	↓
	Iedzīvotāju vidējie ienākumi mēnesī (EUR)		Katru gadu	↑
	Individuālo komersantu un uzņēmumu skaits uz 1000 iedzīvotājiem		1x gadā	↑
Pašvaldību un tūrisma ekonomikas indikatori	Nodokļu ieņēmumi pašvaldības budžetā (%)	Pašvaldības gada pārskats	Katru gadu	↑
	Naktsmitrņu un gultasvietu skaits	CSP	1x piecos gados	↑
	Tūristu skaits un pludmales apmeklējums	CSP	1x piecos gados	↑
	Izsniegto būvatļauju skaits un ekspluatācijā pieņemto ēku skaits	Pašvaldības gada pārskats, BIS	Katru gadu	↕
Klimata un vides indikatori	Krasta erozijas rādītāji	LGIA	1x piecos gados	↓
	Piesārņojuma līmenis		1x gadā	↓
Infrastruktūras attīstības rādītāji	Zilā karoga un oficiālo peldvietu skaits	VI	Katru gadu	↑
	Labiekārtotu autostāvvietu skaits	Pašvaldības gada pārskats	1x gadā	↑
	Pieslēgumu skaits pie centralizētās ūdensapgādes sistēmas	Pašvaldības gada pārskats	1x gadā	↑
Apmeklētības un piekļuves rādītāji	Apmeklētāju plūsmas monitorings prioritāri attīstāmajās vietās		1x gadā	↕
	Piekļuves nodrošinājums operatīvajiem dienestiem	Pašvaldības gada pārskats, VUGD	1x gadā	↑
	Reģionāla līmeņa publisko piekļuves vietu pie jūras skaits	Pašvaldības gada pārskats	1x gadā	↑
Digitālie un viedie risinājumi	Viedās tehnoloģijas apmeklētāju monitorēšanai	Pašvaldības gada pārskats	1x gadā	↑
	Elektroniskā informācija par stāvvietu noslodzi un pludmales pieejamību	Pašvaldības gada pārskats	1x piecos gados	↑

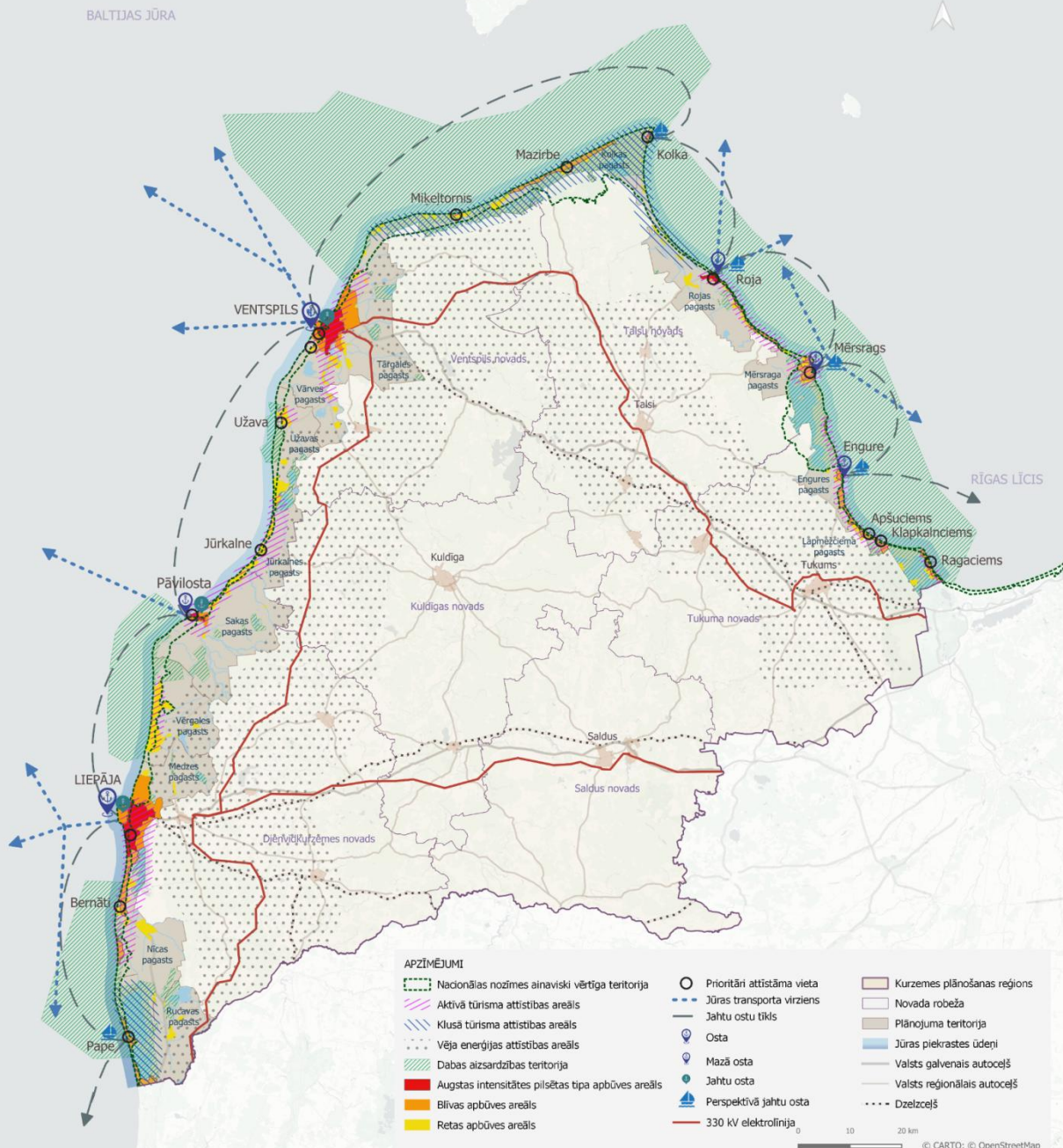
	PRIORITĀTE	REKOMENDĀCIJAS
Ilgspējīga piekrastes teritoriju izmantošana	<ul style="list-style-type: none"> <li>✓ Ekonomiskās aktivitātes koncentrēšana pilsētās, ciemos un attīstāmajās vietās</li> <li>✓ Tiek veicināta pilsētu un ciemu infrastruktūras attīstība, nevis nekontrolēta piekrastes apbūve</li> <li>✓ Ražošanas un ostu teritorijas tiek attīstītas, balstoties uz ilgtspējīgiem investīciju modeļiem</li> </ul>	<ul style="list-style-type: none"> <li>✓ Mērķtiecīga teritoriju attīstības plānošana visos līmeņos</li> <li>✓ Pašvaldību teritorijas plānošana, normatīvo aktu izmaiņas valsts līmenī</li> <li>✓ Valsts atbalsts ostu un ražošanas teritoriju mērķtiecīgai attīstībai</li> </ul>
Zemes izmantošanas plānošana, ņemot vērā klimata pārmaiņas	<ul style="list-style-type: none"> <li>✓ Krasta erozijas un applūšanas risku teritorijās tiek noteikti apbūves ierobežojumi</li> <li>✓ Plānošana pielāgota klimata pārmaiņu prognozēm (plūdu riski, augsnes degradācija)</li> </ul>	<ul style="list-style-type: none"> <li>✓ Pašvaldību teritorijas plānošana, normatīvo aktu izmaiņas valsts līmenī</li> </ul>
Sociālekonomiskās attīstības veicināšana	<ul style="list-style-type: none"> <li>✓ Tiek veicināta videi draudzīga uzņēmējdarbība, īpaši atbalstot aktivitātes visa gada garumā.</li> <li>✓ Attīstīta zvejniecība, zivju apstrāde, ostu darbība un zilā ekonomika kopumā</li> <li>✓ Plānota ekotūrisma un kultūras tūrisma infrastruktūra (maršruti, dabas takas, aizsargājamās teritorijas).</li> </ul>	<ul style="list-style-type: none"> <li>✓ Valsts un pašvaldības atbalsts uzņēmējdarbībai</li> <li>✓ Pašvaldības sadarbība ar valsts dabas aizsardzības institūcijām</li> </ul>
Klimata pārmaiņu un vides risku mazināšana	<ul style="list-style-type: none"> <li>✓ Kāpu sistēmu un piekrastes ekosistēmu aizsardzība tiek nodrošināta, ierobežojot apbūvi un cilvēku radīto slodzi.</li> <li>✓ Ilgtspējīgi krasta stiprināšanas pasākumi, izvairoties no mākslīgās piekrastes pārveidošanas.</li> </ul>	<ul style="list-style-type: none"> <li>✓ Pašvaldību teritorijas plānošana, normatīvo aktu izmaiņas valsts līmenī</li> </ul>
Piekastes infrastruktūras attīstība un pieejamības uzlabošana	<ul style="list-style-type: none"> <li>✓ Publiskās infrastruktūras uzlabojumi</li> <li>✓ Glābšanas dienestu piekļuves un drošības uzlabošana</li> </ul>	<ul style="list-style-type: none"> <li>✓ Pašvaldības sadarbībā ar valsts institūcijām</li> </ul>

# Funkcionāli telpiskais iedalījums

Funkcionāli telpiskais iedalījums grafiski attēlo Plānojuma ietvaros noteiktās attīstības prioritātes, kā arī Plānojuma izstrādes mērķi un uzdevumu, ņemot vērā Plānojuma reģionālo līmeni.

Izstrādājot funkcionāli telpisko iedalījumu ir ņemti vērā visi iepriekšējās Plānojuma nodaļās izvērtētie riski un priekšrocības, ierobežojumi un attīstības iespējas.

Priekšlikums šodien diskutējams.



# DARBS APAKŠGRUPĀS



# Darba grupu darba metodoloģija



Visu dalībnieku sadale divās apakšgrupās



Darba grupu darbs – divos atsevišķos blokos (60 min, 60 min) un darba grupu rezultātu prezentēšana (30 min – katrai grupai līdz 10 min)



Pirmais solis katrā blokā – mazā darba uzdevuma skaidrojums, diskusija grupā un priekšlikumu sagatavošana (20 min)



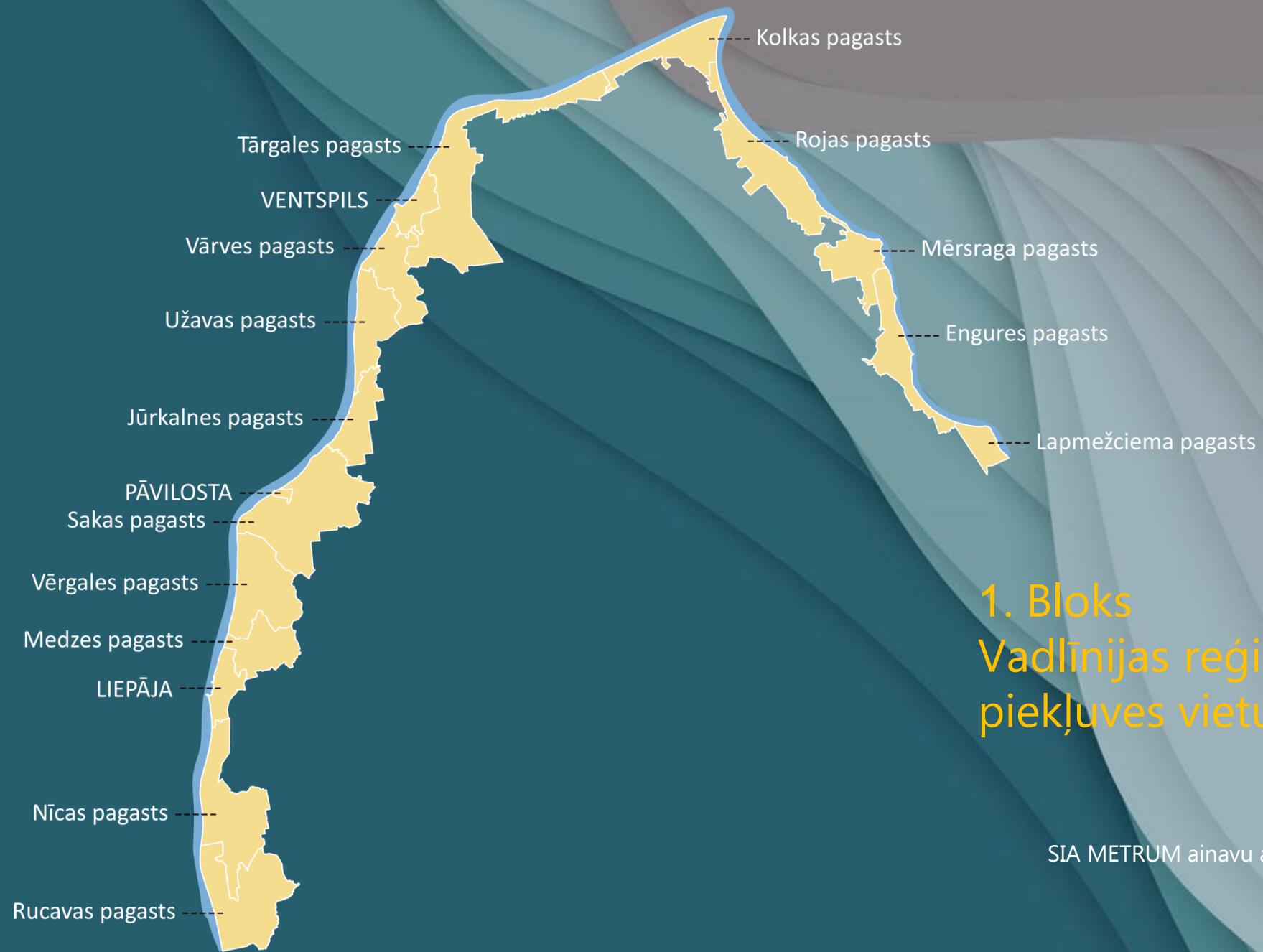
Otrais solis katrā blokā – mazā darba uzdevuma skaidrojums, diskusija grupā un priekšlikumu sagatavošana (20 min)



Trešais solis katrā blokā – mazā darba uzdevuma skaidrojums, diskusija grupā un priekšlikumu sagatavošana (20 min)



Ceturtais solis – darba grupu vadītāju īsa prezentācija par rezultātiem (10-15 min)



## 1. Bloks

### Vadlīnijas reģionālas nozīmes publisko piekļuves vietu jūrai izveidei

SIA METRUM ainavu arhitekta Laura Hrisanfova

# 1. Bloks

## Vadlīnijas reģionālas nozīmes publisko piekļuves vietu jūrai izveidei

### 3.darba uzdevumi (3x20 min)

**1.darba uzdevums (līdz 20 min)** - izskatīt sagatavoto priekšlikumu reģionālas nozīmes publisko piekļuves vietu jūrai kritērijiem un izvietojumam, un sniegt priekšlikumus to pilnveidošanai

**2.darba uzdevums (līdz 20 min)** - izvērtēt sagatavotās vadlīnijas reģionālas nozīmes publisko piekļuves vietu jūrai izveidei un sniegt priekšlikumus to pilnveidošanai

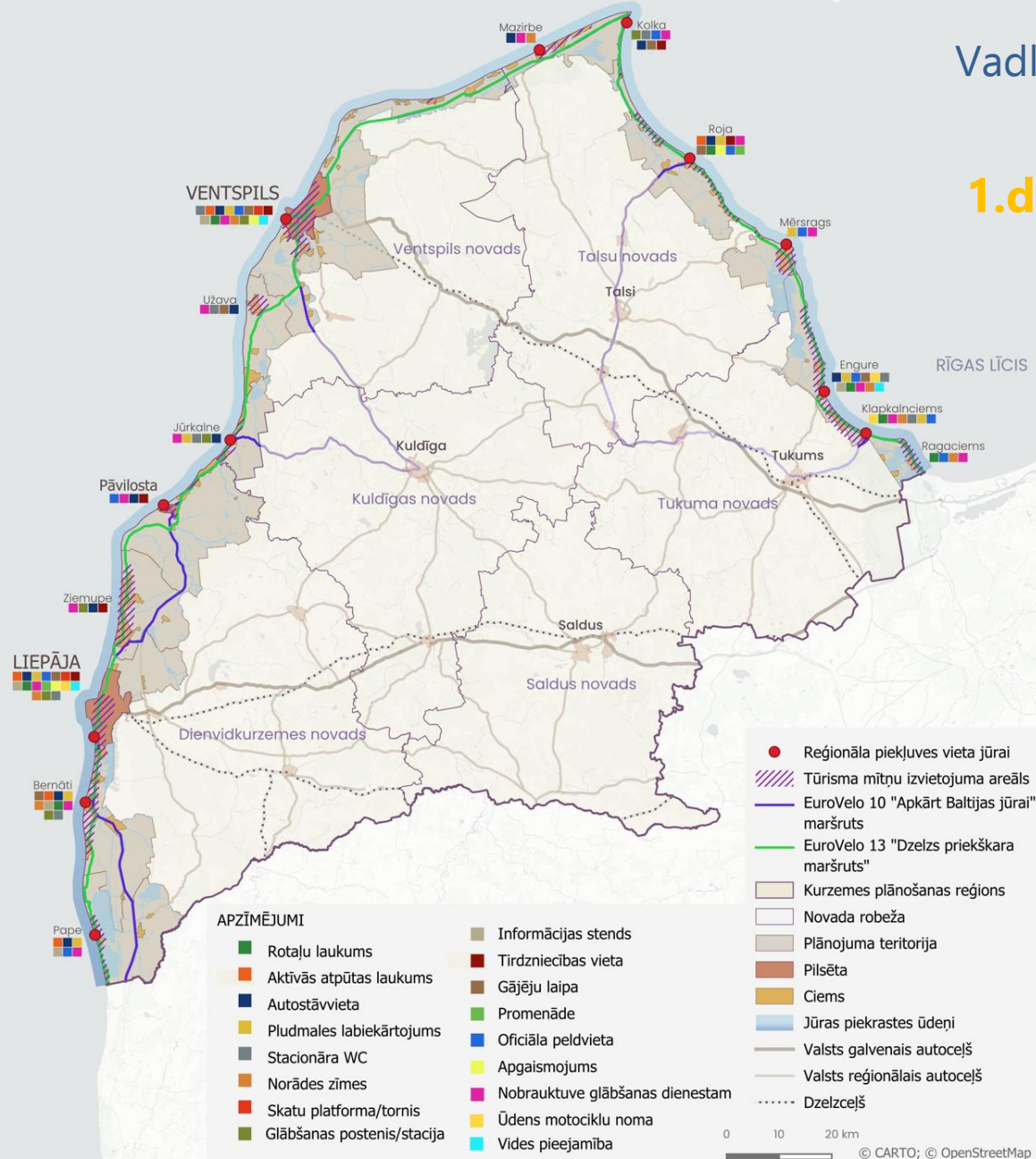
**3.darba uzdevums (līdz 20 min)** - izvērtēt priekšlikumus mobilitātes punktu iedalījumam un to izveidošanai



# 1. Bloks

## Vadlīnijas reģionālas nozīmes publisko piekļuves vietu jūrai izveidei

**1.darba uzdevums (līdz 20 min)**



# ESOŠĀS PLUDMALES UN TO LABIEKĀRTOJUMS, PIEKĻUVES VIETAS JŪRAI

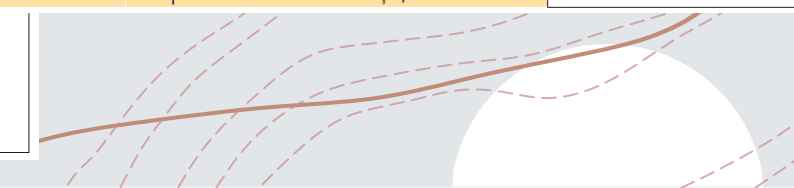
Kritēriji reģionālas nozīmes piekļuves vietas jūrai noteikšanai	Labiekārtojums	Esošās pludmales un piekļuves vietas jūrai															
		Pape	Bernāti	Liepāja	Ziemepe	Pāvilosta	Jūrkalne	Užava	Ventspils	Mazirbe	Kolka	Roja	Mērsrags	Engure	Klapkalnciems	Ragaciems	
Plānota reģionālas (R) / vietējas (V) nozīmes piekļuves vieta jūrai (priekšlikums)		R	R	R	V	R	R	V	R	R	R	R	R	R	R	R	
Peldvietas statuss, drošība	Oficiāla peldvieta, tai skaitā ar "Zilā karoga" sertifikātu vai ierīkota atbilstoši tā kritērijiem	x		x		x			x		x	x	x	(x)	x	x	
	Ierīkoti funkcionālie sektori pludmalē			x					x								
	Glābšanas postenis			x					x								
	Drošības bojās ūdenī			x					x								
Autotransporta piekļuves vieta pludmalē	VUGD piekļuves vietas, u.c.	x	x	x	x	x		x	x	x	x	x		x	x		
Infrastruktūras nodrošinājums	Autostāvvietas	x	x	x	x	x	x	x	x	x	x		x				
	Elektroauto uzlādes vietas																
	Reāllaika stāvvietas uzskaites, norādes																
	Velosipēdu stāvvietas/velostatīvs	x		x					x								
	Gājēju laipas		x	x				x	x		x	x		x			
Iespēja nodrošināt vides pieejamību	Vides pieejamība			x					x				x				
	Labiekārtojums cilvēkiem ar funkcionāliem traucējumiem			x									x				
Iespēja ūdenī ielaist peldlīdzekļus	Ūdens motociklu trase/motociklu noma			x									x	x			
	Laivu, jahtu ielaišanas vieta ūdenī																
Peldvietas piemērotība bērniem	Informācija par ūdens dziļumu																
	Norobežots laukums ūdenī bērniem																
Informācijas pieejamība	Interaktīva pludmales karte																
	Informācijas centrs																
	Informācijas stends	x	x	x			x	x	x				x				
	Norādes zīmes		x	x									x	x	x		
	Dziļuma marķējums																
	Mobilo sakaru nodrošinājums/pārklājums (Wi-Fi)			x						x						x	
Vienota izeju/pludmaļu numerācija	Numerācijas norādes zīmes (uz autoceļa, stāvvietās, pludmalē)			x					x								
Minimāli nepieciešamais labiekārtojums pludmalē	Pieejama stacionāra tualete		x	x					x		x		x	x			
	Pieejama pārvietojama tualete		x	x					x								
	Ģērbtuves	x		x					x			x	x	x	x		
	Atkritumu urnas	x	x	x	x			x	x				x				
	Šķirotas atkritumu urnas																
Papildus labiekārtojums pludmalē	Rotaļu laukums/iekārtas		x	x					x		x		x	x	x		
	Aktīvās atpūtas laukums	x	x	x					x		x						
	Skatu platforma/tornis		x	x		x	x		x		x						
	Soli		x	x					x				x	x			
	Āra duša			x													
	Dzeramā ūdens krāns								x								
	Promenāde			x							x						
	Apgaismojuma elementi			x					x		x						
	Tirdzniecības vietas			x	x	x			x		x	x		x			
	Atsevišķi ierīkota zona pastaigām ar mājdzīvniekiem			x					x								





# PRIEKŠLIKUMS REĢIONĀLAS NOZĪMES PUBLISKĀS PIEKĻUVES VIETU JŪRAI KRITĒRIJU NOTEIKŠANAI

		Reģionālas nozīmes (vispārināti)	Reģionālas nozīmes (detalizēti)	Papildus priekšlikumi, komentāri		
Primārie kritēriji	Vietas nozīme	✓ Prioritāri attīstāmā un/vai "unikāla" publiskās piekļuves vieta jūrai	✓ Prioritāri attīstāma vieta ✓ Nozīmīga dabas un kultūras mantojuma vērtība			
	Apmeklētība	✓ Apmeklētāju skaita tendence (pozitīva apmeklējuma tendence)	✓ Ļoti apmeklēta (vairāk par 1000) ✓ Vidēji apmeklēta (300-1000) ✓ Mazapmeklēta (100-300) ✓ Ļoti mazapmeklēta (mazāk par 100)	Infrastrukturā nodrošinājums	✓ Mobilitātes punkts*, tai skaitā autostāvvietā ne tālāk par 300 m	✓ Autostāvvietā ne tālāk par 100 m ✓ Autostāvvietā ne tālāk par 300 m ✓ Autostāvvietā ne tālāk par 500 m ✓ Mikromobilitātes punkts
	Antropogēnā slodze	✓ Antropogēnās slodzes tendence (pieaugoša antropogēnās slodzes tendence)	✓ stipri vai ļoti stipri ietekmētas teritorijas (4., 5. klase) ✓ vidēji ietekmētas (3. klase) ✓ maz ietekmētas teritorijas (1., 2. klase)	Iespēja nodrošināt vides pieejamību	✓ Nodrošināta vides pieejamība, izņemot stāvkrasta teritorijā, par ko jāsniedz atbilstoša informācija pirms izejas.	
	Erozija	✓ Erozijas riska klase (zems (I) vai mērens (II) erozijas risks)	✓ V riska klase (vairāk kā 1,5 m /gadā) ✓ IV riska klase (1 - 1,5 m /gadā) ✓ III riska klase (0,5 - 1 m /gadā) ✓ II riska klase (0,1-0,5 m/gadā) ✓ I riska klase (līdz 0,1 m/gadā)	Iespēja ūdenī ielaist peldlīdzekļus	✓ Nodrošināta	✓ Laivu ielaišanas vieta ūdenī ✓ Ūdensmotociklu ielaišanas vieta ūdenī ✓ Jahtu ielaišanas vieta ūdenī
	Izejas/ceļa juridiskā piederība	✓ Pašvaldības vai valsts īpašums, vai teritorijas plānojumā noteikts pašvaldības nozīmes ceļš	✓ Pašvaldības īpašums ✓ Valsts īpašums ✓ Pašvaldības nozīmes ceļš	Minimāli nepieciešamais labiekārtojums pludmalē	✓ Atbilstoši oficiālās peldvietas prasībām, papildus ieviešot digitālās un viedās tehnoloģijas	✓ Tualete (stacionāra vai pārvietojama) ✓ Ģērbtuves ✓ Atkritumu urnas
	Operatīvo dienestu piekļuves iespējas	✓ Nodrošināta 25 minūšu sasniedzamība, tai skaitā mobilo sakaru drošs pārklājums	✓ VUGD 25 minūšu sasniedzamība ✓ Pašvaldības policijas uzraudzības un piekļuves nodrošinājums ✓ Mobilo sakaru drošs pārklājums	Peldvietas piemērotība bērniem	✓ Norobežots atsevišķs peldēšanās sektors, kas paredzēts bērniem	✓ Norobežots laukums ūdenī bērniem ✓ Informācija par ūdens dziļumu ✓ Rotaļu laukums
	Peldvietas statuss	✓ Oficiāla peldvieta, tai skaitā ar "Zilā karoga" sertifikātu vai ierīkota atbilstoši tā kritērijiem	✓ Oficiāla peldvieta ✓ "Zilā karoga" sertifikāts	Potenciāls tūrisma piedāvājumam	✓ Pieejama naktsmitne ✓ Aktīvās atpūtas iespējas	✓ Pieejama naktsmitne ne tālāk par 2 km ✓ Aktīvās atpūtas iespējas ✓ Ekotūrisms ✓ Veloinfrastruktūra
	Iespēja nokļūt pludmalē ar autotransportu	✓ Nodrošināta, vai cits risinājums operatīvo un glābšanas dienestu darbības nodrošināšanai, ja autotransporta piekļuvi nevar nodrošināt, piemēram, stāvkrasta teritorijā	✓ Nodrošināta autotransporta piekļuve – ierīkots piebraucamais ceļš ✓ Cits risinājums	Informācijas pieejamība	✓ Izvietots informācijas stends pludmalē un/vai pie izejas uz pludmali (piemēram auto stāvlaukumā)	
Sekundārie kritēriji				Vienota izeju/pludmaļu numerācija	✓ Vienota reģionālas nozīmes izeju numerācija	✓ Vienota izeju numerācija - norādes izvietotas gan pludmalē, gan uz tuvākā valsts vai pašvaldības autoceļa/ielas



Autostāvvietā	<p>Nodrošināt atsevišķas vietas kempieriem. Vietās, kur paredzēts izvietot kempurus, jābūt pieejamai stacionārai tualetei, dušai, šķiroto atkritumu konteineriem, <i>wifi</i>, kā arī operatīvo transportu piekļuvei/sasniedzamībai. Primāri, kempuru stāvvietas paredzēt vietās, kur ir pieejami inženiertīkli un vietās, kas atbilst lielākai daļai reģionālas piekļuves vietas kritērijiem.</p> <p>Autostāvvietā jābūt izvietotām velonovietnēm</p> <p>Autostāvvietai jābūt aprīkotai ar elektroauto uzlādes vietām</p> <p>Nodrošināt reāllaika kapacitātes uzskati, lai apmeklētāji var izvēlēties pludmali, kur konkrētā brīdī ir mazāks apmeklētāju skaits</p> <p>Jābūt izvietotiem šķiroto atkritumu konteineriem, kas arī ir daļa no kopēja labiekārtojuma dizaina.</p>
Labiekārtojums	<p>Vietās, kur ir izteikta krasta erozija, veicināt mobila labiekārtojuma izveidošanu, lai varētu pielāgoties mainīgajām pludmales kontūrām.</p> <p>Labiekārtojumu veidota no ilgtspējīgiem, videi draudzīgiem materiāliem. Veicināt atkārtotu, pārstrādātu materiālu izmantošanu (pārstrādātu plastmasu, koku vai betonu ar zemāku oglekļa pēdu) pludmales labiekārtojuma izveidē (piemēram, mēbeles no pārstrādātiem pudeļu korķiem, plastmasa pudelēm).</p>



# 1. Bloks

## Vadlīnijas reģionālas nozīmes publisko piekļuves vietu jūrai izveidei

### 2.darba uzdevums (līdz 20 min)

atkritumu urnas	<p>Paredzēt šķiroto atkritumu urnas gan pludmalē, gan ceļā uz to.</p> <p>Nodrošināt iespēju apmeklētājam ziņot par pārpildītiem atkritumu konteineriem.</p> <p>Atkritumu urnas novietot pēc iespējas tuvāk cilvēku galvenajiem pārvietošanās virzieniem pludmalē</p>
soliņi	<p>Soliņi tiek izvietoti ņemot vērā krasta eroziju, uzplūdus un iespējamus smilšu sanesumus. Stāvkraatos soliņi nav obligāti jāizvieto pludmalē. Tos var izmantot stāvkraastā, bet ņemot vērā krasta erozijas prognozes.</p>
ģērbtuves	<p>Vienas pludmales ietvaros izvietot vienāda tipa ģērbtuves</p> <p>Stāvkraatos ģērbtuves būtu vēlams izvietot pie stāvlaukuma.</p>
velostatīvi	<p>Velostatīvus izvietot galvenokārt autostāvvietās.</p> <p>Velostatīvus var izvietot pludmalēs ar augstu apmeklējumu.</p>
āra duša	<p>Paredzēt āra dušas apmeklētākajās pludmalēs, vietās, kur ir iespēja tās izveidot.</p> <p>Ja pludmale paredzēta cilvēkiem ar funkcionāliem traucējumiem, nodrošināt āra dušu arī šiem cilvēkiem.</p>
dzeramā ūdens krāns	<p>Veicināt lietusūdens savākšanas un atkārtotas izmantošanas sistēmas dušām. Integrēt ūdens taupīšanas risinājumus.</p>
stacionāra tualete	<p>Paredzēt dzeramā ūdens krānu</p> <p>Autostāvvietās vai tiešā to tuvumā paredzēt stacionāras tualetes</p>





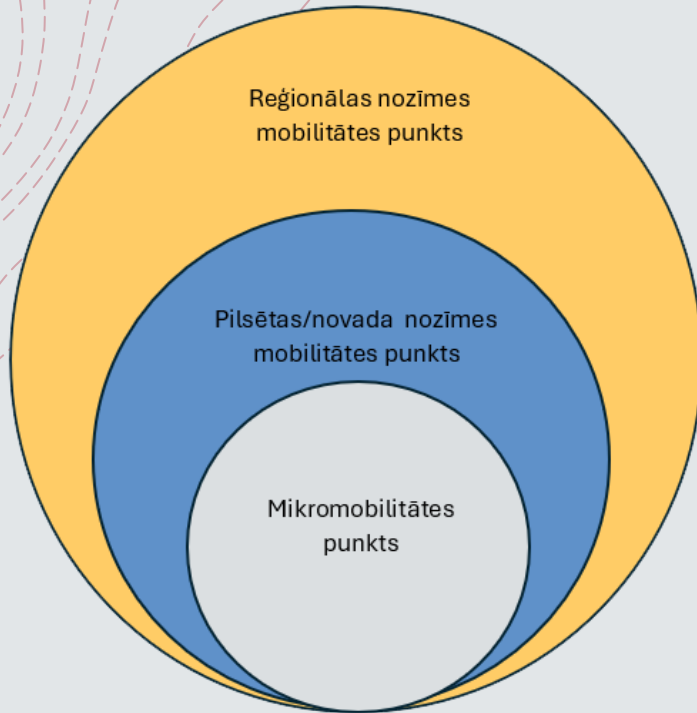




# 1. Bloks

Priekšlikum mobilitātes punktu iedalījumam un to izveidošanai

## 3.darba uzdevums (līdz 20 min)



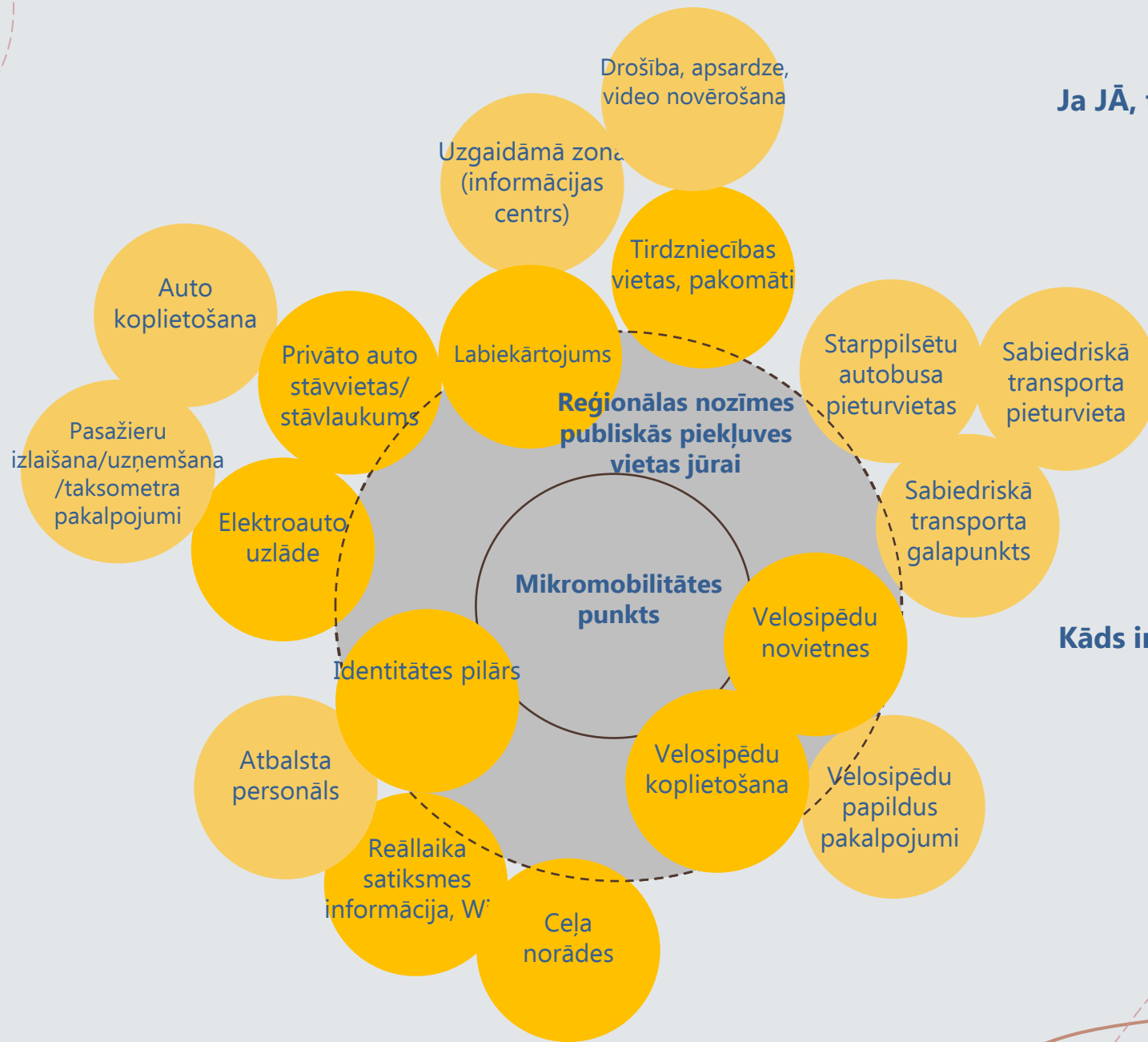
**Reģionālas nozīmes mobilitātes punkts** - (autobuss (arī starppilsētu), vilciens, autostāvvietas, elektrozlādes iespējas, velosipēdu novietnes, būtiska saikne ar valstspilsētām un citām pilsētām);

**Pilsētas/novada nozīmes mobilitātes punkts** - vietējas nozīmes mobilitātes punkts (autobuss, autostāvvietas, vietējais sabiedriskais transports, saikne ar reģionālas nozīmes mobilitātes punktu);

**Mikromobilitātes punkts** - iespējama pasažieru uzņemšanas vieta, uzlādes iespējas, koplietošanas transports, skolēnu maršruta autobusa pieturvietas (galapunkti)). Mikromobilitātes punktus var izvietot pilsētas centrā, pie informācijas centriem, svarīgu kultūras vai rekreācijas objektu tuvumā. Mikromobilitātes punkti veicina velosipēdu infrastruktūras attīstību.

Neatkarīgi no mobilitātes punkta līmeņa vienlaicīgi transporta pakalpojumiem, mobilitātes punktiem jānodrošina velosipēdu novietnes, apgaismojums, labiekārtojums, WiFi, informācijas norādes un videonovērošanas kameras.

# Reģionālās nozīmes publiskās piekļuves vietas jūrai = mikromobilitātes punkti



Ja JĀ, tad kuri?

Kāds ir tā pakalpojumu grozs?

# 1. Bloks

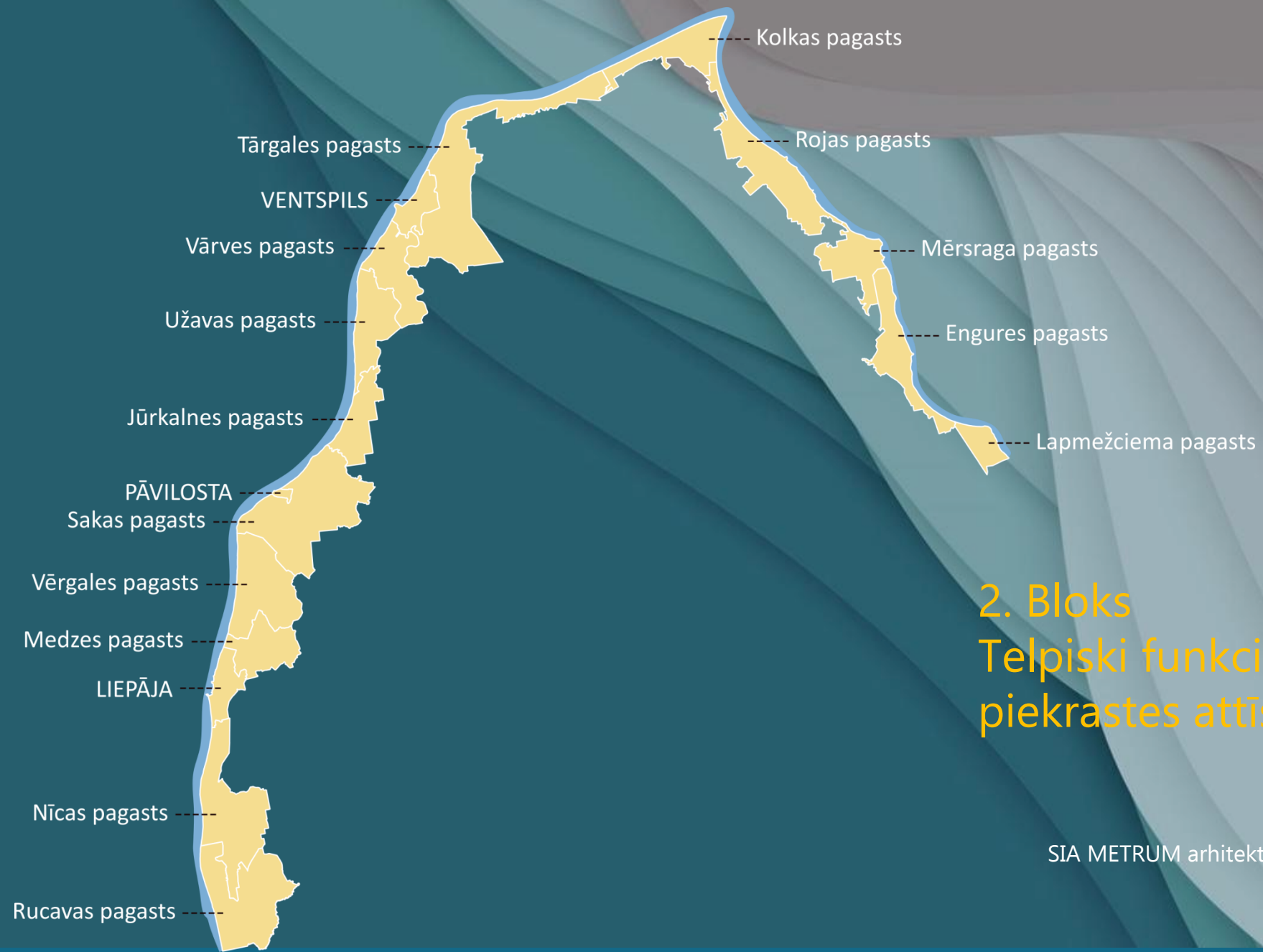
Priekšlikum mobilitātes punktu  
iedalījums un to izveidošana

**3.darba uzdevums (līdz 20 min)**

izskatīt sagatavoto mobilitātes  
punktu iedalījumu, ņemot vērā  
prioritāri attīstāmās teritorijas un  
reģiona piekļuves vietas jūrai,  
izvērtēt to nepieciešamību un  
sniegt priekšlikumu to izveidei  
un pieejamiem pakalpojumiem







## 2. Bloks Telpiski funkcionālais iedalījums un piekrastes attīstības prioritātes

SIA METRUM arhitekta Māra Kalvāne

## 2. Bloks

# Telpiski funkcionālais iedalījums un piekrastes attīstības prioritātes

### 3.darba uzdevumi (3x20 min)

**1.darba uzdevums (līdz 20 min)** - izskatīt sagatavoto Telpiski funkcionālā iedalījuma priekšlikumu, ņemot vērā ilgtermiņa attīstības prognozes, un sniegt priekšlikumus to pilnveidošanai

**2.darba uzdevums (līdz 20 min)** - izvērtēt sagatavotās ilgtermiņa attīstības prioritātes un sniegt priekšlikumus to pilnveidošanai, t.sk rekomendācijām to turpmākajai virzībai un īstenošanai

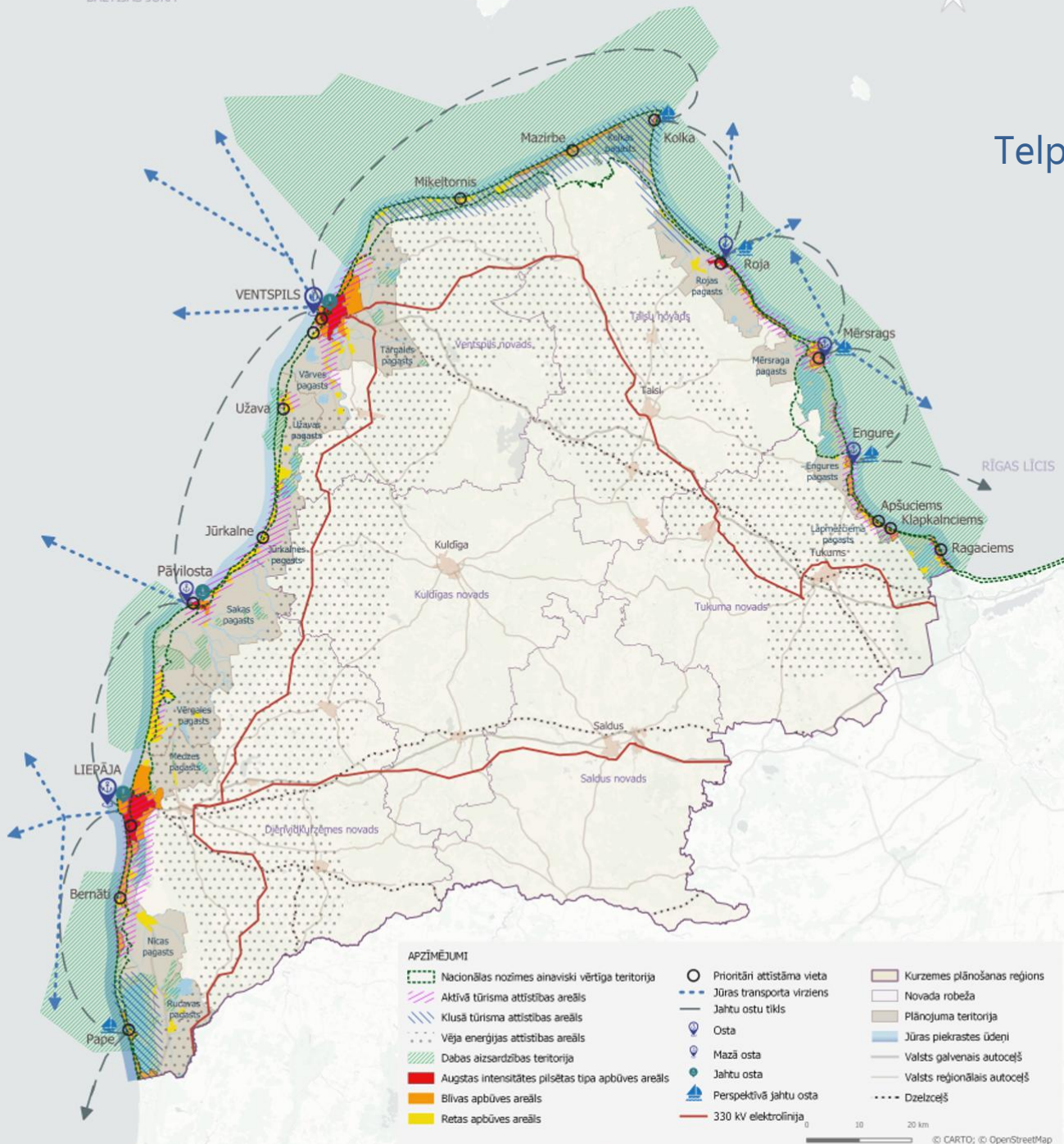
**3.darba uzdevums (līdz 20 min)** - izvērtēt sagatavoto uzraudzības rādītāju priekšlikumu un sniegt priekšlikumus to pilnveidošanai, t.sk novērtējuma biežumam un datu pieejamībai

## 2. Bloks

Telpiski funkcionālais iedalījums un piekrastes attīstības prioritātes

### 1.darba uzdevums (līdz 20 min)

izskatīt sagatavoto Telpiski funkcionālā iedalījuma priekšlikumu, ņemot vērā ilgtermiņa attīstības prognozes, un sniegt priekšlikumus to pilnveidošanai



## NOZĪMĪGĀKĀS LĪDZŠINĒJĀS TENDENCES UN NĀKOTNES PROGNOZES

Tendences (2015–2024)	Nākotnes prognozes				Nākotnes prognozes – 2050. gadam	
	2030.gads	2050.gads		3 nozīmīgākās prognozes	Pamatojums, komentārs	
		Pozitīva prognoze	Negatīva prognoze			
Iedzīvotāju skaita sarukums (vairāk kā 7%)	Sarukšana turpinās (vairāk par 2% gadā)	Iedzīvotāju skaita pieaugums (vairāk par 10 %)	Sarukšana turpinās (vairāk par 20 %)			
Iedzīvotāju novecošanās tendence	Turpinās novecošanās	Pieaugot dzimstībai un vienlaicīgi palielinoties dzīves ilgumam, novecošanās ir apturēta	Vairākums iedzīvotāju ir pensijas vecuma, kas rada izaicinājumus darba tirgum un pakalpojumu pieejamībai.			
Zemāks ienākumu līmenis nekā Latvijas vidējais	Bez būtiskām izmaiņām	Attīstot jaunas nozares, ienākumu līmenis ir virs vidējā Latvijā	Trūkstot darbaspēkam un darba vietām, ienākumu līmenis saglabājas zems			
Bezdarba līmenis ir augstāks nekā vidēji Latvijā	Bezdarba līmenis atbilst Latvijā vidējam	Bezdarba līmenis ir zemāks nekā vidēji Latvijā	Bezdarba līmenis ir augstāks nekā vidēji Latvijā			
Tūrisma plūsmas kritums	Tūrisma plūsmas palielināšanās, līdz 2019.gada līmenim	Tūrisma plūsmas palielināšanās, pieaugot gan ārvalstu, gan vietējiem tūristiem	Tūrisma plūsmas kritums			
Infrastrukturā nepietiekamība	Nelieli infrastruktūras uzlabojumi	Infrastrukturā ir sakārtota visās attīstāmajās vietās	Nelieli infrastruktūras uzlabojumi atsevišķās vietās, bet mazapdzīvotās vietās infrastruktūra sabrūk			
Būvniecības aktivitātes pieaugums	Būvniecības aktivitātes stabilizācija	Būvniecības aktivitātes pieaugums	Būvniecības aktivitātes sarukšana			
Vēja un saules parku attīstības plānošana	Vēja un saules parku būvniecība	Vēja un saules parku nojaukšana, ienākot jaunām tehnoloģijām	Vēja un saules parku darbības apturēšana un vides degradācija			
Zvejniecības nozares sarukšana	Bez būtiskām izmaiņām	Zvejniecības nozares attīstība	Zvejniecības nozares izzušana			
Ostu darbības pārmaiņu laiks	Ostu darbības stabilizācija	Ostu darbības attīstība	Ostu darbības lejupslīde			
Jaunu nozaru attīstības plānošana	Jaunu nozaru ieviešana	Jaunu ekonomikas nozaru strauja attīstība	Nav jaunu ekonomikas nozaru			



# ILGTERMIŅA ATTĪSTĪBAS PRIORITĀTES UN REKOMENDĀCIJAS IESAISTĪTĀJĀM PUSĒM

	PRIORITĀTE	PRIEKŠLIKUMI	REKOMENDĀCIJAS	PRIEKŠLIKUMI
Ilgspējīga piekrastes teritoriju izmantošana	<ul style="list-style-type: none"> <li>✓ Ekonomiskās aktivitātes koncentrēšana pilsētās, ciemos un attīstāmajās vietās</li> <li>✓ Tiek veicināta pilsētu un ciemu infrastruktūras attīstība, nevis nekontrolēta piekrastes apbūve</li> <li>✓ Ražošanas un ostu teritorijas tiek attīstītas, balstoties uz ilgtspējīgiem investīciju modeļiem</li> </ul>		<ul style="list-style-type: none"> <li>✓ Mērķtiecīga teritoriju attīstības plānošana visos līmeņos</li> <li>✓ Pašvaldību teritorijas plānošana, normatīvo aktu izmaiņas valsts līmenī</li> <li>✓ Valsts atbalsts ostu un ražošanas teritoriju mērķtiecīgai attīstībai</li> </ul>	<input type="text" value="(Ctrl)"/>
Zemes izmantošanas plānošana, ņemot vērā klimata pārmaiņas	<ul style="list-style-type: none"> <li>✓ Krasta erozijas un applūšanas risku teritorijās tiek noteikti apbūves ierobežojumi</li> <li>✓ Plānošana pielāgota klimata pārmaiņu prognozēm (plūdu riski, augsnes degradācija)</li> </ul>		<ul style="list-style-type: none"> <li>✓ Pašvaldību teritorijas plānošana, normatīvo aktu izmaiņas valsts līmenī</li> </ul>	
Sociālekonomiskās attīstības veicināšana	<ul style="list-style-type: none"> <li>✓ Tiek veicināta videi draudzīga uzņēmējdarbība, īpaši atbalstot aktivitātes visa gada garumā.</li> <li>✓ Attīstīta zvejniecība, zivju apstrāde, ostu darbība un zilā ekonomika kopumā</li> <li>✓ Plānota ekotūrisma un kultūras tūrisma infrastruktūra (maršruti, dabas takas, aizsargājamās teritorijas).</li> </ul>		<ul style="list-style-type: none"> <li>✓ Valsts un pašvaldības atbalsts uzņēmējdarbībai</li> <li>✓ Pašvaldības sadarbība ar valsts dabas aizsardzības institūcijām</li> </ul>	
Klimata pārmaiņu un vides risku mazināšana	<ul style="list-style-type: none"> <li>✓ Kāpu sistēmu un piekrastes ekosistēmu aizsardzība tiek nodrošināta, ierobežojot apbūvi un cilvēku radīto slodzi.</li> <li>✓ Ilgtspējīgi krasta stiprināšanas pasākumi, izvairoties no mākslīgās piekrastes pārveidošanas.</li> </ul>		<ul style="list-style-type: none"> <li>✓ Pašvaldību teritorijas plānošana, normatīvo aktu izmaiņas valsts līmenī</li> </ul>	
Piekrastes infrastruktūras attīstība un pieejamības uzlabošana	<ul style="list-style-type: none"> <li>✓ Publiskās infrastruktūras uzlabojumi</li> <li>✓ Glābšanas dienestu piekļuves un drošības uzlabošana</li> </ul>		<ul style="list-style-type: none"> <li>✓ Pašvaldības sadarbībā ar valsts institūcijām</li> </ul>	

## 2. Bloks

Telpiski funkcionālais iedalījums un piekrastes attīstības prioritātes

**2.darba uzdevums (līdz 20 min)**

# UZRAUDZĪBAS RĀDĪTĀJI

Indikatori	Uzraudzības rādītājs		Datu avots		Novērtējuma biežums		Vēlamā tendence	
Sociālekonomiskie rādītāji	Iedzīvotāju skaits piekrastes pagastos un pilsētās		PMLP un CSP		Katru gadu		↑	
	Bezdarba līmenis (%)				2 x gadā		↓	
	Iedzīvotāju vidējie ienākumi mēnesī (EUR)				Katru gadu		↑	
	Individuālo komersantu un uzņēmumu skaits uz 1000 iedzīvotājiem				1x gadā		↑	
Pašvaldību un tūrisma ekonomikas indikatori	Nodokļu ieņēmumi pašvaldības budžetā (%)		Pašvaldības gada pārskats		Katru gadu		↑	
	Naktsmītņu un gultasvietu skaits		CSP		1x piecos gados		↑	
	Tūristu skaits un pludmales apmeklējums		CSP		1x piecos gados		↑	
	Izsniegto būvatļauju skaits un ekspluatācijā pieņemto ēku skaits		Pašvaldības gada pārskats, BIS		Katru gadu		↑↓	
Klimata un vides indikatori	Krasta erozijas rādītāji		LGIA		1x piecos gados		↓	
	Piesārņojuma līmenis				1x gadā		↓	
Infrastruktūras attīstības rādītāji	Zilā karoga un oficiālo peldvietu skaits		VI		Katru gadu		↑	
	Labiekārtotu autostāvvietu skaits		Pašvaldības gada pārskats		1x gadā		↑	
	<u>Pieslēgumu skaits pie centralizētās ūdensapgādes sistēmas</u>		Pašvaldības gada pārskats		1x gadā		↑	
Apmeklētības un piekļuves rādītāji	Apmeklētāju plūsmas monitorings prioritāri attīstāmajās vietās				1x gadā		↑↓	
	Piekļuves nodrošinājums operatīvajiem dienestiem		Pašvaldības gada pārskats, VUGD		1x gadā		↑	
	Reģionāla līmeņa publisko piekļuves vietu pie jūras skaits		Pašvaldības gada pārskats		1x gadā		↑	
Digitālie un viedie risinājumi	Viedās tehnoloģijas apmeklētāju <u>monitorēšanai</u>		Pašvaldības gada pārskats		1x gadā		↑	
	Elektroniskā informācija par stāvvietu noslodzi un pludmales pieejamību		Pašvaldības gada pārskats		1x piecos gados		↑	

## 2. Bloks

Telpiski funkcionālais iedalījums un piekrastes attīstības prioritātes

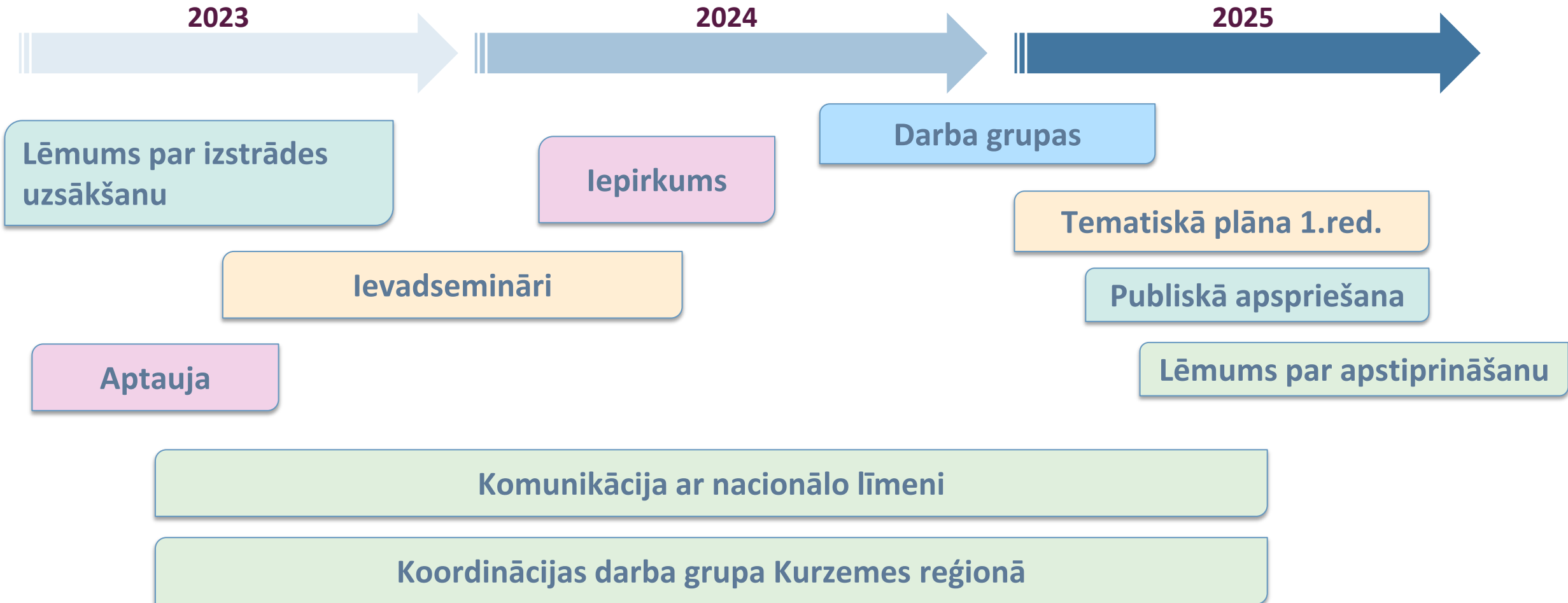
**3.darba uzdevums (līdz 20 min)**

# NOSLĒGUMA INFORMĀCIJA

## Tematiskā plānojuma izstrādes turpmākie soļi

- 1. posms** - Darba grupu darba rezultātu apkopošana un integrēšana tematiskā plānojuma projektā (līdz 15.03.2025.)
- 2. posms** - tematiskā plānojuma publiskā apspriešana (4 nedēļas), ietverot vienu klātienes sanākumi un vienu attālināta formāta sanākumi (2025.gada aprīlis/maijs)
- 3. Posms** - tematiskā plānojuma gala redakcijas sagatavošana, ņemot vērā publiskās apspriešanas rezultātus (2025.gada maijs/jūnijs)

# Laika grafiks





# Sekojet projektam: #BalticSea2Land

Paldies!

[interreg-baltic.eu/project/BalticSea2Land](https://interreg-baltic.eu/project/BalticSea2Land)

<https://www.kurzemesregions.lv/projekti/attistibas-planosana/baltic-sea2land/>

Twitter: @BalticSea2Land

**Interreg**  
Baltic Sea Region



Co-funded by  
the European Union

BLUE ECONOMY  
**Baltic Sea2Land**



Ministry of Environmental  
Protection and Regional  
Development  
Republic of Latvia



TALLINN UNIVERSITY



KURZEME  
PLANNING  
REGION



Regional Council of  
Southwest Finland



ZWIĄZEK MIAST  
I GMIN MORSKICH



SAAREMAA VALD



Stadt Fehmarn

Project Number: #C018

Interreg Baltic Sea Region Programme 2021-2027



Ympäristöministeriö  
Miljöministeriet  
Ministry of the Environment



REGIONAL  
COUNCIL  
KYMEN  
LAAKSO



Regional Council  
of Ostrobothnia



REGIONAL COUNCIL  
OF LAPLAND