



Dabas aizsardzības
pārvalde

Alejas koku kopšanas un ciršanas normatīvo aktu ietvars

Dace Sāmīte

Dabas aizsardzības pārvaldes Kurzemes reģionālās administrācijas direktore

Seminārs "Alejas-mantojums nākotnei", 2026.

Koku, kuru celma caurmērs ir 20cm un vairāk, nociršanai alejās ārpus meža zemēs nepieciešama pašvaldības atļauja.

*MK 02.05.2012. noteikumi Nr.309
“Noteikumi par koku ciršanu ārpus meža” 4.6. un 5.punkts

- **Aleja ir koku rindveida stādījums abpus ceļam, šosejai vai gājēju celiņam, parkos kā lineāri ainavas elementi. Alejās ir noteikts regulārs attālums starp kokiem rindās jeb ritms. Alejas veido vismaz divu rindu koku stādījums. Izņēmums ir vēsturiskās alejas, kur var būt saglabājusies tikai viena koku rinda. Alejas var veidot viena koku suga, vai vairākas. Minimālais stādīto koku skaits alejā – vismaz 10 koki katrā pusē.**

Andumi

Puze

- Pašvaldība izvērtē koku ciršanas atbilstību normatīvajiem aktiem par sugu un biotopu aizsardzību un īpaši aizsargājamām dabas teritorijām, pašvaldības teritorijas attīstības plānošanas dokumentiem, kā arī koku ainavisko, dendroloģisko un ekoloģisko nozīmīgumu, koku nozīmi dabas daudzveidības saglabāšanā un antropogēnās negatīvās ietekmes samazināšanā uz virszemes ūdensobjektiem un koku atbilstību ēku ekspluatācijas un cilvēku dzīves vietas un drošības apstākļiem un pieņem lēmumu par atļaujas izsniegšanu koku ciršanai ārpus meža vai par atteikumu izsniegt atļauju.
- Veicot izvērtējumu, pašvaldība, ja nepieciešams, pieaicina sugu un biotopu aizsardzības jomas ekspertu, kokkopi (arboristu) vai citas atbilstošas nozares ekspertu vai izveido attiecīgu komisiju.

Dabas aizsardzības pārvaldes kompetence aleju apsaimniekošanas kontekstā

Funkcijas:

- Saeimas un MK izveidoto **īpaši aizsargājamo dabas teritoriju** (aizsargājamā teritorija) pārvaldīšana
- valsts dabas aizsardzības politikas īstenošana, tai skaitā **sugu un biotopu aizsardzības jomā**

Uzdevumi:

- **kontrolē** aizsargājamo teritoriju, sugu un biotopu, kā arī mikroliegumu aizsardzību regulējošo **normatīvo aktu ievērošanu**
- **izsniedz** un anulē **atļaujas**, kā arī aptur to darbību, sniedz **atzinumus un saskaņojumus** dabas aizsardzības jomā

* MK 22.12.2025. noteikumi Nr.833 «Dabas aizsardzības pārvaldes nolikums»

Galvenie dabas aizsardzību regulējošie normatīvie akti

Aizsargājamās teritorijas

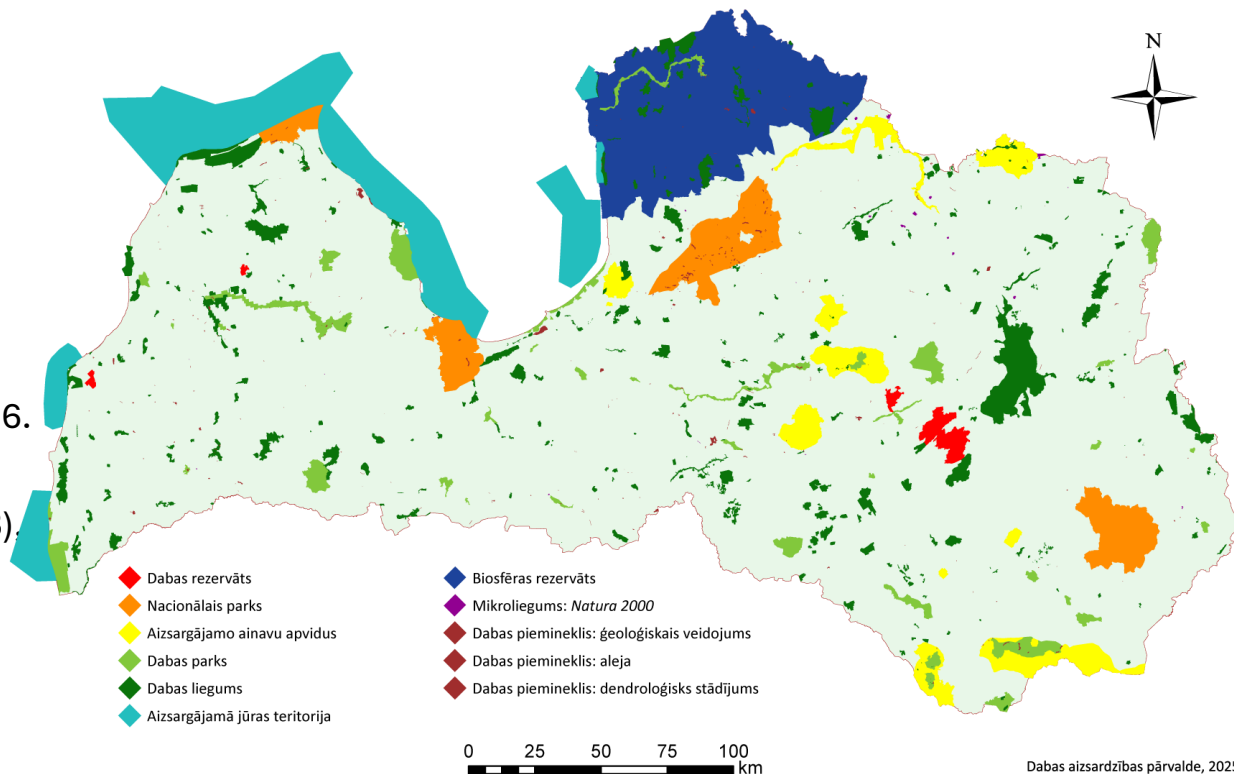
- likums «Par īpaši aizsargājamām dabas teritorijām»
- MK 16.03.2010. noteikumi Nr.264 «Īpaši aizsargājamo dabas teritoriju vispārējie aizsardzības un izmantošanas noteikumi»
- aizsargājamo teritoriju likumi
- aizsargājamo teritoriju individuālie aizsardzības un izmantošanas noteikumi

Sugas un biotopi

- Sugu un biotopu aizsardzības likums
- MK 14.11.2000. noteikumi Nr.396 «Noteikumi par īpaši aizsargājamo sugu un ierobežoti izmantojamo īpaši aizsargājamo sugu sarakstu»
- MK 20.06.2017. noteikumi Nr.350 «Noteikumi par īpaši aizsargājamo biotopu veidu sarakstu»
- MK 30.01.2001. noteikumi Nr.45 «Mikroliegumu izveidošanas, aizsardzības un apsaimniekošanas noteikumi»

Latvijas īpaši aizsargājamās dabas teritorijas

- ◆ dabas rezervāti (4),
- ◆ nacionālie parki (4),
- ◆ biosfēras rezervāti (1),
- ◆ dabas liegumi (372),
- ◆ dabas parki (42),
- ◆ aizsargājamo ainavu apvidi (10),
- ◆ dabas pieminekļi:
 - aizsargājamie koki – dižkoki (līdz 01.05.2026. apzināti un reģistrēti 16 519)
 - aizsargājamie dendroloģiskie stādījumi (83)
 - aizsargājamās alejas (63),
 - aizsargājamie ģeoloģiskie un geomorfoloģiskie dabas pieminekļi (174) (izņemot dižakmeņus),
- ◆ aizsargājamās jūras teritorijas (7)
 - ◆ Mikroliegumi Natura 2000





Sākums > Ciravas liepu aleja

Ciravas liepu aleja

● Atskatot tekstu



Publicēts: 02.11.2020.

Atjaunināts: 23.07.2025.



Aleju veido viedēji vecas liepas. Inventarizācijas laikā nav konstatētas īpaši aizsargājamas bezmugurkaulnieku sugas, tomēr aleja atbilst lapkoku praulgrauza (*Osmoderma barnabita*) dzīvotnei, jo šeit konstatēti dažādi bezmugurkaulniekiem būtiski mikrobiotopi – koki ar senēm, kopā veidojot divus dažādus substrātus.

Alejā konstatēta viena īpaši aizsargājama ķērpju suga kausveida pleurostikta (*Pleurosticta acetabulum*), kuras atradne ir laba stāvoklī un sugai šeit ir ļoti labas izplatšanās iespējas.



Aizsardzības kategorija: aizsargājama aleja

Kods: LV0490230

Administratīvais iedalījums: Aizputes novada Ciravas pagasts

Stādīšanas gads:

Pārvalde: Dabas aizsardzības pārvaldes struktūrvienība [Kurzemes reģionālā administrācija](#).Robežu shēma [↗](#)Normatīvie akti [↗](#)Pētījumi [↗](#)

Normatīvie akti [↗](#)

- [Ministru kabineta noteikumi Nr. 143 "Noteikumi par aizsargājamām alejām"](#)
- [Ministru kabineta noteikumi Nr. 264 "Īpaši aizsargājamo dabas teritoriju vispārējie aizsardzības un izmantošanas noteikumi"](#)

Pētījumi [↗](#)

- [Izpētes anketa](#) [↓](#) [i](#)
- [Alejā sastopamie bezmugurkaulnieki](#) [↓](#) [i](#)
- [Alejā atrodamās sūnas un ķērpji](#) [↓](#) [i](#)

Dabas datu pārvaldības sistēma «Ozols»

Informācija par:

- 🌿 aizsargājamām teritorijām, tai skaitā dabas pieminekļiem (tostarp aizsargājamiem kokiem)
- 🌿 īpaši aizsargājamo sugu dzīvotnēm
- 🌿 īpaši aizsargājamiem biotopiem
- 🌿 mikroliegumiem

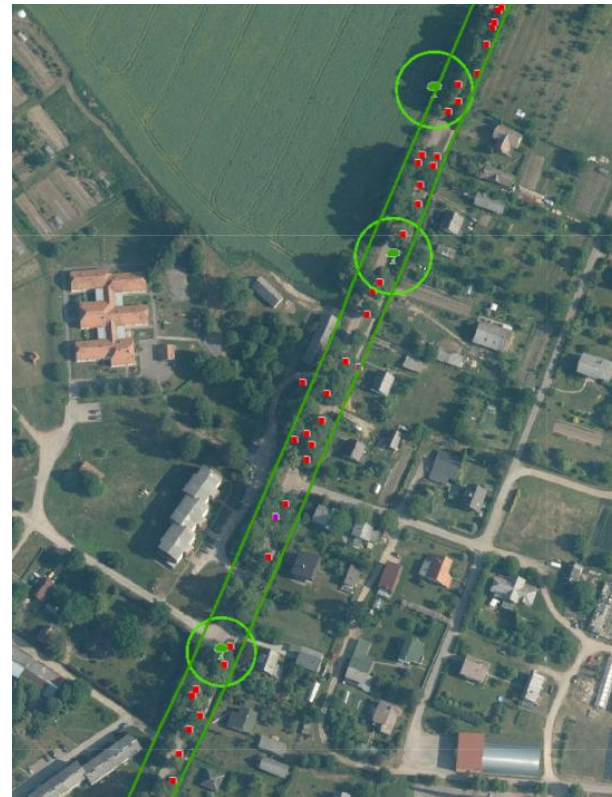
Jebkuram lietotājam - <https://ozols.gov.lv/pub>

Reģistrētam lietotājam - <https://ozols.gov.lv/ozols/Account/LogOn>

🌿 Reģistrētie lietotāji:

- valsts un pašvaldību iestādes un kapitālsabiedrības,
- sugu un biotopu aizsardzības jomā sertificēti eksperti,
- fiziskas un juridiskas personas, kas veic pētījumus vai īsteno projektus dabas aizsardzības jomā

* MK 09.06.2014. noteikumi Nr. 293 «Dabas datu pārvaldības sistēmas uzturēšanas, datu aktualizācijas un informācijas aprites kārtība»



* Ekrānšāviņš no dabas datu pārvaldības sistēmas Ozols

Ierobežojumi koku ciršanai alejās īpaši aizsargājamās dabas teritorijās

- 🌿 Dabas pieminekļos aizliegts veikt darbības, kuru dēļ tiek bojāts vai iznīcināts dabas piemineklis vai mazināta tā dabiskā estētiskā, ekoloģiskā un kultūrvēsturiskā vērtība;
- 🌿 Dabas pieminekļos – dendroloģiskajos stādījumos, aizsargājamās alejās un attiecībā uz dižkokiem - atļauts koku nocirst (novākt) ja nav citu iespēju novērst bīstamu situāciju, piemēram koku sakopjot, norobežojot utt., un saņemta Dabas aizsardzības pārvaldes atļauja;
- 🌿 Dendroloģiskajos satādījumos koku, kuri nav bīstami, ciršana un stādījumu atjaunošana atļauta saskaņā ar rekonstrukcijas projektu, pēc Dabas aizsardzības pārvaldes rakstiskas atļaujas saņemšanas;
- 🌿 Dažu īpaši aizsargājamo teritoriju individuālie aizsardzības un izmantošanas noteikumi ierobežo koku ciršanu, ja tie sasnieguši noteiktu vecumu vai caurmēru.

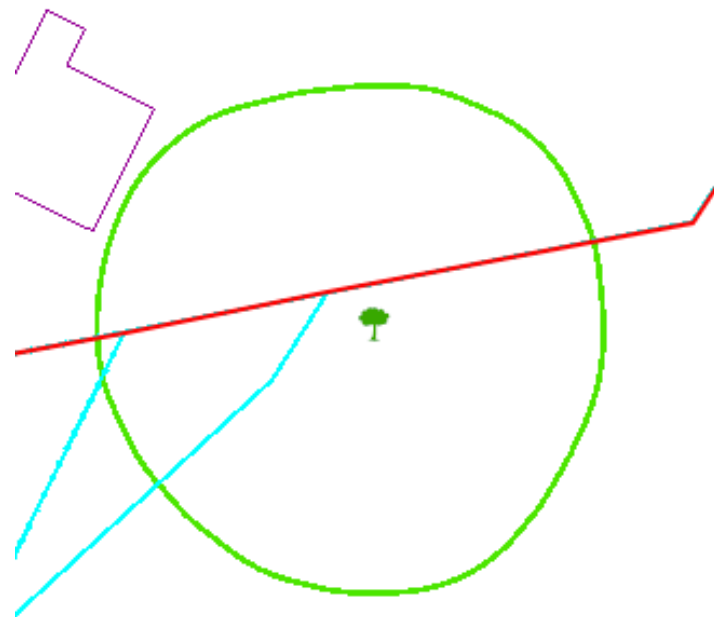
Aizsargājамie koki (dižkoki)

🌳 **Aizsargājамie koki** – koki, kuru apkārtmērs 1,3 m augstumā virs koka sakņu kakla vai augstums nav mazāks par MK noteikumu pielikumā minētajiem izmēriem

🌳 Aizsargājамa arī **teritorija ap kokiem vainagu projekcijas platībā, kā arī 10 metru platā joslā no tās** (mērot no aizsargājамā koka vainaga projekcijas ārējās malas)

* MK 16.03.2010. noteikumi Nr.264 «Īpaši aizsargājамo dabas teritoriju vispārējie aizsardzības un izmantošanas noteikumi»

🌳 **Dižkoka statuss** kokam tiek noteikts ar normatīvo aktu, kad tas **sasniedz likumdevēja noteiktos izmērus**



* Ekrānšāviņš no dabas datu pārvaldības sistēmas Ozols

Ja nepieciešama DAP atļauja/saskaņojums

🌿 Tā jāsaņem **pirms** darbības uzsākšanas, tai skaitā **pirms** būvatļaujas izsniegšanas

🌿 Tas izriet no **izvērtēšanas principa:**

*jebkuras tādas darbības vai pasākuma sekas, kas var būtiski ietekmēt vidi vai cilvēku veselību, jāizvērtē **pirms** attiecīgās darbības vai pasākuma **atļaušanas vai uzsākšanas***

• *Vides aizsardzības likuma 3. panta pirmās daļas 4. punkts*

🌿 Iesniegumā jānorāda koka suga, stumbra apkārtmērs 1.3m augstumā no sakņu stumbra, koka atrašanās vieta (vēlams koordinātas, zemes vienības kadastra apzīmējums), fotoattēli, kur redzams viss koks, nociršanas iemesls, kontaktpersonas tālrunis

Īpaši aizsargājamās sugas un biotopi

Īpaši aizsargājamās sugas

🌿 **Aizliegta** dzīvotņu postīšana, bojāšana un iznīcināšana. **Aizliegta** individu iegūšana, iznīcināšana un tirdzniecība. *Alejās var būt gan īpaši aizsargājamo sugu koki, gan koki uz kuriem un kuros dzīvo/aug īpaši aizsargājamās sugas.*

** Sugu un biotopu aizsardzības likuma 11. un 12. pants*

🌿 **Ar DAP atļauju atļauts iegūt vai traucēt izņēmuma gadījumā**, ja nav pieņemamas alternatīvas un tas nekaitē attiecīgo populāciju labvēlīgai aizsardzībai to dabiskajā izplatības areālā, šādos nolūkos:

3) lai nodrošinātu sabiedrības veselības aizsardzības, drošības vai citas sevišķi svarīgas intereses, arī sociāla vai ekonomiska rakstura intereses, un videi primāri svarīgas labvēlīgas izmaiņas

** Sugu un biotopu aizsardzības likuma 14. panta pirmā daļa*

Īpaši aizsargājamie biotopi

🌿 **Nav tiešs aizliegums** Sugu un biotopu aizsardzības likumā

🌿 **Aizsargājamo teritoriju regulējumā** var būt aizliegums bojāt un iznīcināt vai ar DAP atļauju darbībām biotopos

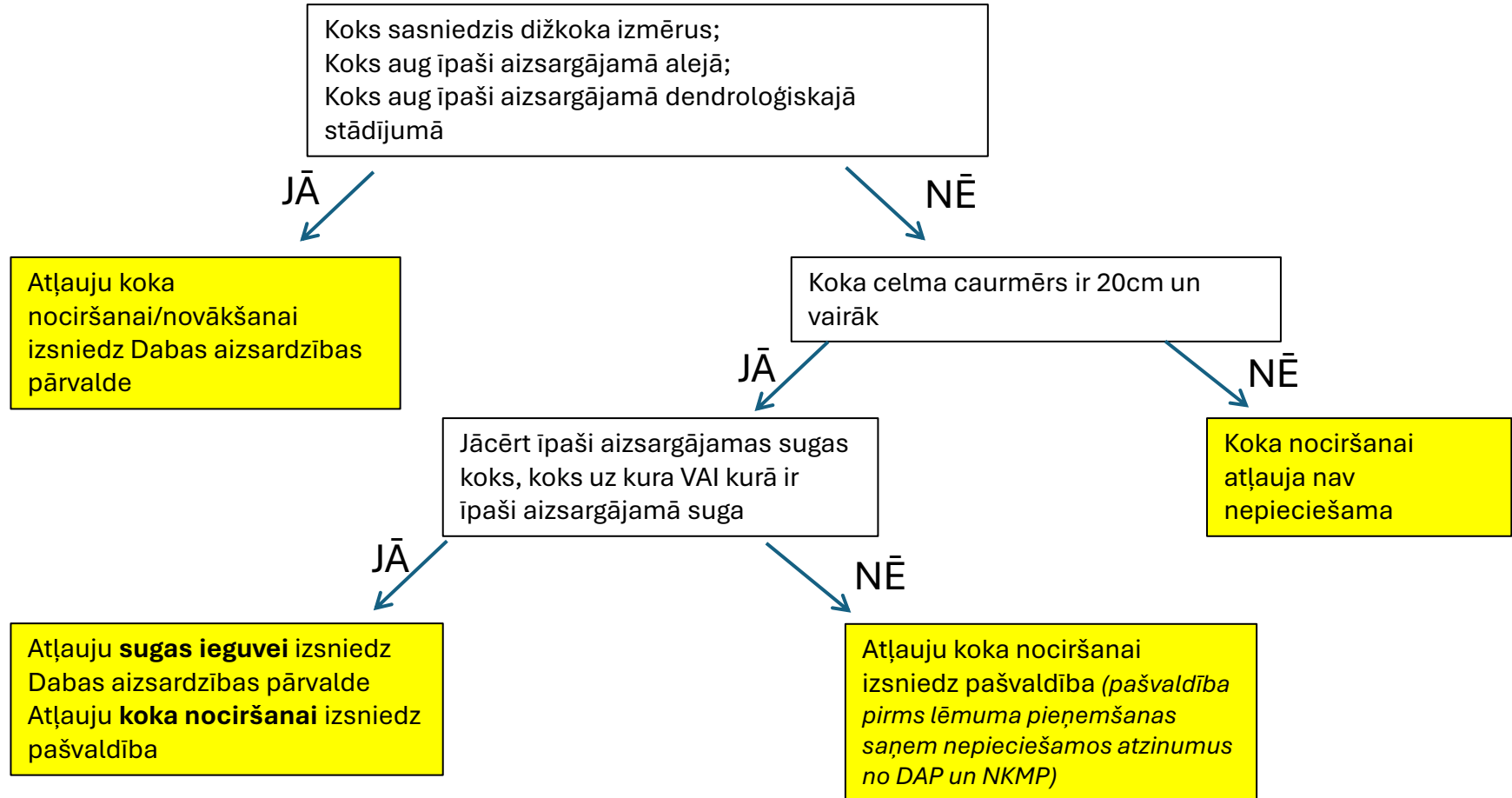
Vērts atcerēties

- 🌿 Krimināllikuma 114. pants paredz kriminālatbildību par **īpaši aizsargājamo dabas teritoriju iznīcināšanu vai bojāšanu**, ja ar to radīts **būtisks kaitējums**.
- 🌿 Ja kaitējums nodarīts valsts nozīmes dabas piemineklim, zaudējumus atbilstoši dabas pieminekļa bojājuma vai iznīcināšanas pakāpei nosaka:

bojājuma vai iznīcināšanas pakāpe	minimālo mēneša darba algu apmērs	aprēķins 2025. gadā
bojāts	1-5	740-3700
būtiski bojāts	6-20	4440-14 800
daļēji iznīcināts	21-40	15 540-29 600
pilnībā iznīcināts	55	40 700

MK 2008. gada 7. jūlija noteikumi Nr. 511 «Dabas pieminekļiem nodarītā kaitējuma novērtēšanas un sanācijas pasākumu izmaksu aprēķināšanas kārtība»

Kārtība koka nociršanai alejās ārpus meža zemēs



Koka sakopšana

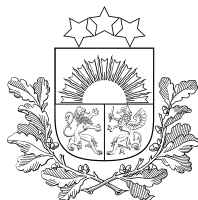
Atļauja koka sakopšanai nav nepieciešama. Izņēmums – ja koka daļās, kuras plāno nozāgēt, sastopamas īpaši aizsargājamās sugas. Tad vajag Dabas aizsardzības pārvaldes atļauju.

Koka sakopšana veicama tā, lai koks netiktu bojāts vai iznīcināts



Noderīga informācija

- 🌿 DDPS «Ozols» publiskā pieeja: <https://ozols.gov.lv/pub>
- 🌿 Aizsargājami koki (dižkoki): <https://www.daba.gov.lv/lv/dabas-pieminekli-aizsargajamie-koki-jeb-dizkoki>
- 🌿 Īpaši aizsargājamās dabas teritorijas: <https://www.daba.gov.lv/lv/par-ipasi-aizsargajamam-dabas-teritorijam>
- 🌿 Ministru kabineta 2010. gada 16. marta noteikumi Nr. 264 «Īpaši aizsargājamo dabas teritoriju vispārējie aizsardzības un izmantošanas noteikumi»: <https://likumi.lv/ta/id/207283>



Dabas aizsardzības
pārvalde

Dace Sāmīte

Kurzemes reģionālās administrācijas direktore

“Šlīteres mežniecība”, Dundagas pagasts, Talsu novads

dace.samite@daba.gov.lv

www.daba.gov.lv

