



Aleju koku novērtēšana un apsaimniekošana



Gvido Leiburgs, arborists, dendrologs, sugu un biotopu eksperts

Green Guardians

PROJEKTS NR.LL-00251

Projekta īstenošanu līdzfinansē Eiropas Savienības Interreg VI-A Latvijas–Lietuvas programma 2021.–2027.gadam.

Interreg



Līdzfinansē
EIROPAS SAVIENĪBA

Latvija – Lietuva

Kas ir aleja?



- Aleja ir koku rindveida stādījums abpus ceļam, šosejai vai gājēju celiņam, parkos vai citviet.
- Alejas parasti veido vismaz 2-4 rindu koku stādījums. Izņēmums ir vēsturiskās alejas, kur var būt saglabājusies tikai 1 koku rinda.
- Minimālais stādīto koku skaits alejā - vismaz 10 koki katrā pusē. Alejās ir vienāds attālums starp kokiem rindās jeb ritms.
- Alejās var augt viena vai vairākas koku sugas (homogēnas, heterogēnas).

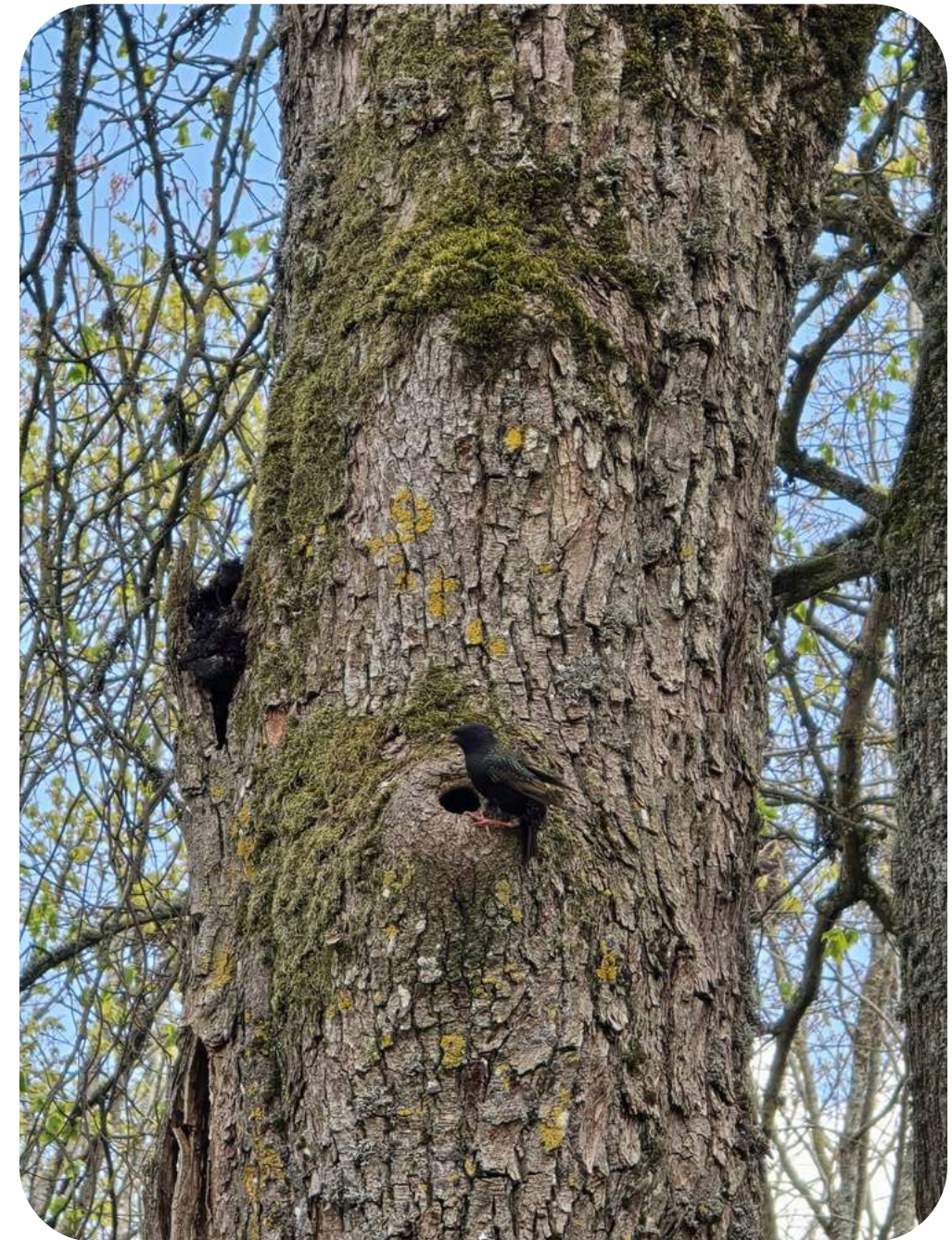
Vērtības

- Kultūrvēsturiskā
- Ainaviskā
- Dabas daudzveidības
- Ekosistēmu pakalpojumi
- Satiksmes organizācijas



Vērtības

- Dabas daudzveidības
- Ekosistēmu pakalpojumi



Aleju apsaimniekošana



Kurām alejām primāri nepieciešama apsaimniekošana?

1. Alejām, kuras tiek intensīvi apsaimniekotas (cirptas, polardētas)
2. Augstvērtīgajām un senajām, kur pastāv tiešs konflikts ar satiksmes organizāciju, cilvēku interesēm
3. Jaunajām, kur kokus vēl var pagūt sakopt, nodrošinot, ka tie netiek būtiski bojāti (koki ar augstumu < 8-12 m vai stumbra apkārtmēru < 100 , cm, vai caurmēru < 30 cm)
4. Alejām, kur apsaimniekošana saistīta ar īpaši aizsargājamu sugu dzīvotņu uzturēšanu



Tipiskākās kļūdas

- Kokus apkopj neprofesionāli, veidojot galotņojošos griezumus, lielas rētas, pārmērīgi samazinot vai «paceļot» vainagus (īpaši aleju ārējā plaknē)
- Tiek nozāģēti koki, kurus var sākot, nodrošinot to ilgtspēju un vides drošību
- Aleju atjauno, cenšoties stādīt kokus tieši vecajās stādviētās, katra izkritušā koka vietā, nerēķinoties ar mūsdienu satiksmes vajadzībām un koku ekoloģiskajām prasībām
- Alejas atjauno ar problemātiskiem taksoniem: parastais osis, parastā goba, parastā zirgkastaņa, dažkārt arī parastā liepa
- Ceļu būvdarbos nerēķinās ar kokiem, izbūvējot vai atjaunojot grāvjus, ievalkus, norokot «ežmaļus», izbūvējot apgaismojumu, ceļa bortakmeņus un konstruktīvos slāņus
- Aleju kokus uzskata par vainīgiem ceļu satiksmes negadījumu izraisīšanā

Alejas koku izpēte/dendroloģiskā inventarizācija

- Numurē kokus dabā
- Fiksē alejas koku stāvokli
- Nosaka alejas taksonomisko sastāvu
- Nosaka koku bojājumus
- Definē kopšanas darbus
- Definē kopšanas darbu prioritātes
- Definē atjaunošanas nepieciešamību, veidu, taksonomisko sastāvu, stādīšanas tehnoloģijas



Iepirkuma aleju inventarizācijai sagatavošanas rekomendācijas

1. darbu veikšanai piesaista izpildītāju ar pieredzi un labu reputāciju
2. izpildītājam darbu izpildē ir pieejams šāds personāls:
 - koku tehniķis
 - dendrologs
 - dabas eksperts

**minētie speciālisti viens otru neaizvieto, bet papildina*
3. kokus numurē dabā pēc vienota parauga
4. koku vērtēšanā izmanto LKAB vadlīnijas Ārpus meža augošu koku novērtēšanas metodika (www.kokiem.lv)

Arborista iesaiste, koku marķēšana



*Koku tehniķi vai koku eksperti

*LKAB (Latvijas Kokkopju Arboristu biedrība) kopš 2008. gada

*Ir divi kvalifikācijas līmeņi:

- ETW sertificētie koku tehniķi
- LKAB sertificēts koku vērtētājs

*kokus numurē dabā, veic uzmērījumus, novērtē bojājumus un rekomendē kopšanas pasākumus

Padziļināta izpēte



KOKU KOPŠANA

Eiropas Koku kopšanas standarts



European
Arboricultural
Standards

www.kokiem.lv

The screenshot shows the website's navigation menu with the following items: Jaunumi, Sākums, Biedrība, Biedru saraksts, Dokumenti un vadlīnijas (highlighted), Sadarbības partneri, TCR 2023, BSTCC 2022, BSTCC 2018, Kontakti, Lapa. A dropdown menu is open under 'Dokumenti un vadlīnijas', listing: Normatīvie dokumenti, Profesionālās vadlīnijas, Projekti, Eiropas koku kopšanas standarts (highlighted), Izziņai, izglītībai, Koku aizsardzība būvdarbos manuālis, Iepirkumu sagatavošana koku kopšanas un zāģēšanas, and Numuri un informatīvās zīmes kokiem.

KOKU KOPŠANAS STANDARTS

Eiropas KOKU KOPŠANAS STANDARTS (ETPS) ir viens no 2019. gada septembrī uzsāktā Projekta Tehniskie standarti KOKU KOPŠANĀ (TeST)* rezultātiem.

Eiropas Arboristu padome (EAC) ir tās darba grupas locekle, kurā ir 12 organizācijas no visas Eiropas. Latviju šajā darba grupā pārstāv arī LKAB locekle Daiga Strēle, SIA "LABIE KOKI eksperti".

Lejuplādēt koku kopšanas standartu vari šeit: [KOKU KOPŠANAS STANDARTS, latviski](#)

Lejuplādēt koku kopšanas standartu vari šeit: [KOKU KOPŠANAS STANDARTS, angļiski](#)

KOKU

STABILIZĀCIJAS

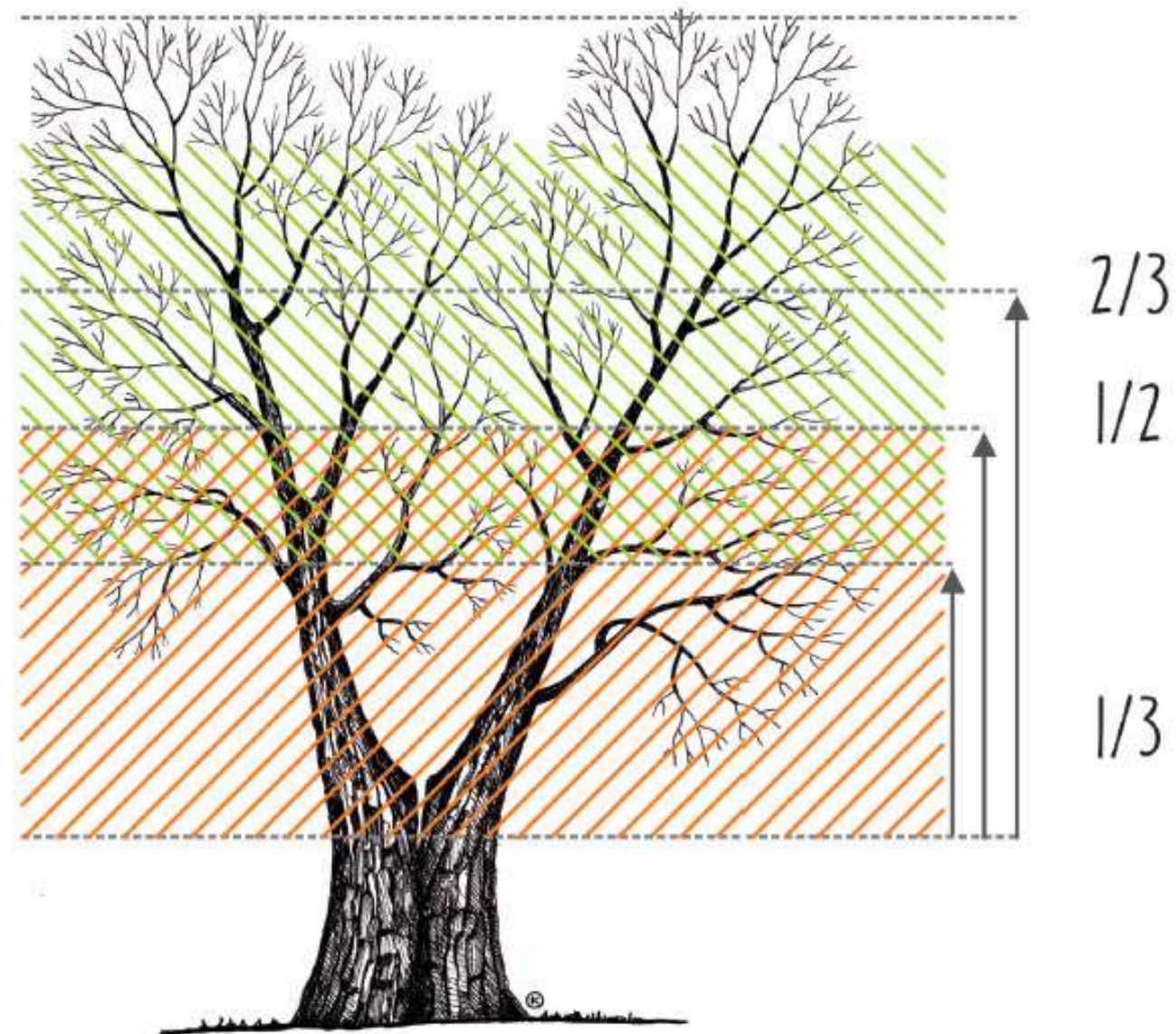
SISTĒMAS

Eiropas Koku stabilizācijas sistēmu standarts



European
Arboricultural
Standards

STATIC ZONE DYNAMIC ZONE



5. ATTĒLS: Uzstādīšanas augstums

Koku stādīšanas vadlīnijas (Rīga)



KOKU STĀDU IZMĒRU KLASES

Kokaudzētavas Eiropā koku stādus realizē pa stādu izmēru klasēm:

- ar soli **2 cm** (6-8, 8-10, 10-12, 12-14, 14-16, **16-18, 18-20**)
- ar soli **5 cm** (20-25, 25-30, ..., 45-50)
- ar soli **10 cm** (50-60, 60-70, ..., 90-100)
- ar soli **20 cm** (100-120, 120-140, ...)

Jāprecizē, ka dižstāds Rīgas valstspilsētas ielmalu apstādījumos sākas no **18-20 (16-18) cm** stumbra apkārtmēra.



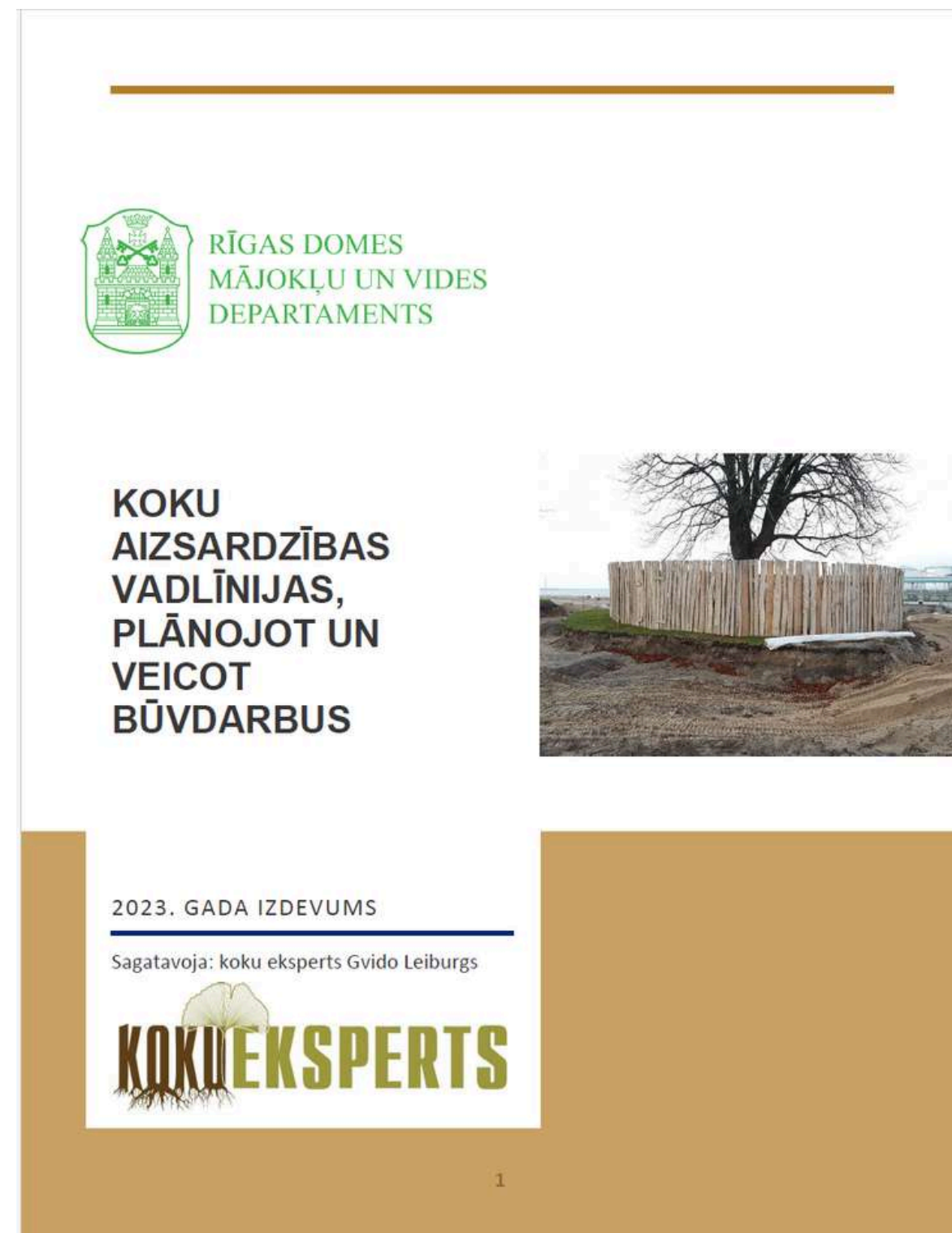
1. Att. Koku dižstādi stumbra uzmērīšana h 1 m. Stumbrs ar apkārtmēru 22,5 cm atbilst stāda izmēram 20-25 cm. Attēls: G.Leiburgs

Jāatceras, ka neatkarīgi no stumbra apkārtmēra, dižstādu garums parasti nepārsniedz 11 (13) m, ko nosaka pārvadāšanas transporta kravas telpas garums



6

Koku aizsardzības vadlīnijas būvobjektos (Rīga)

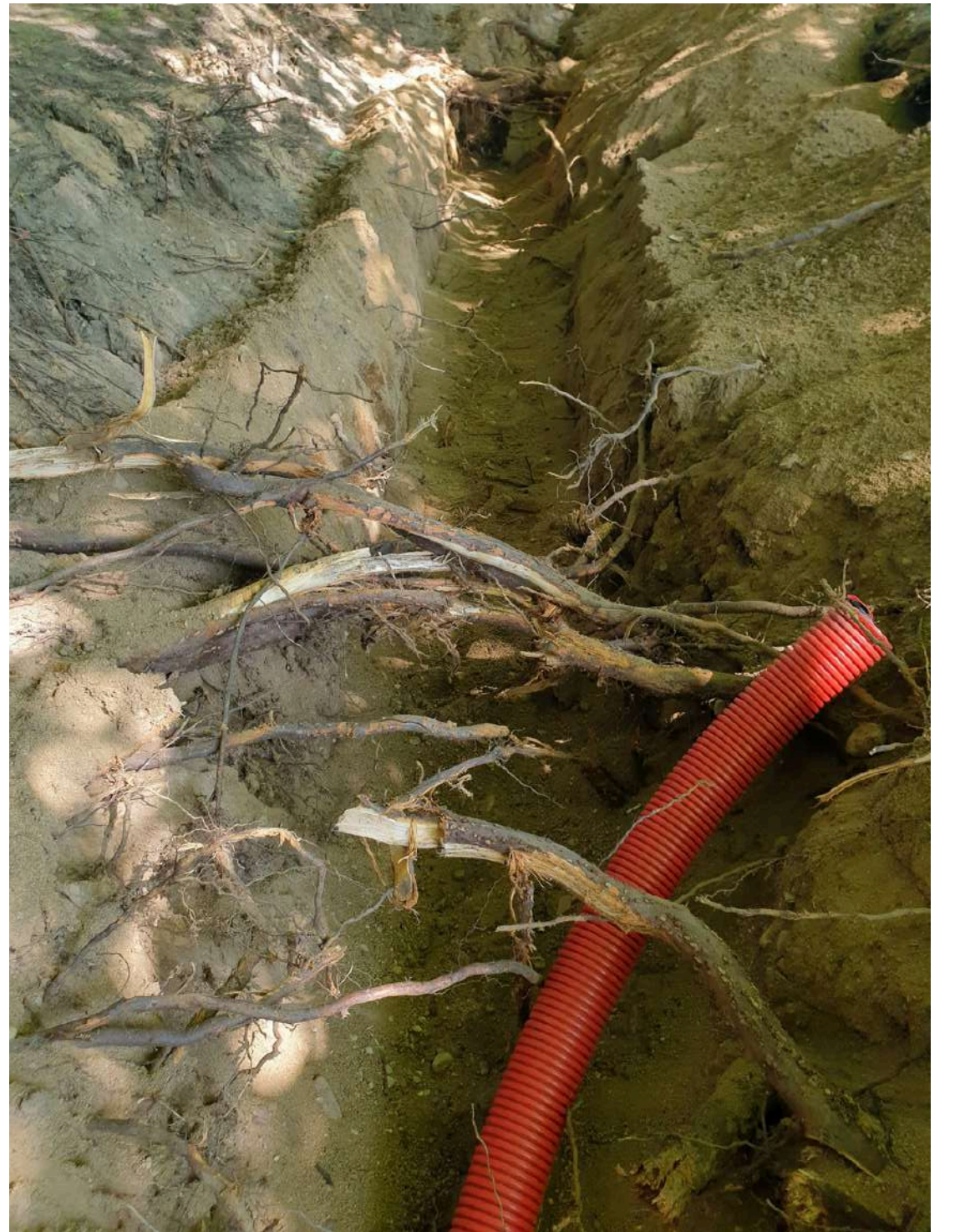
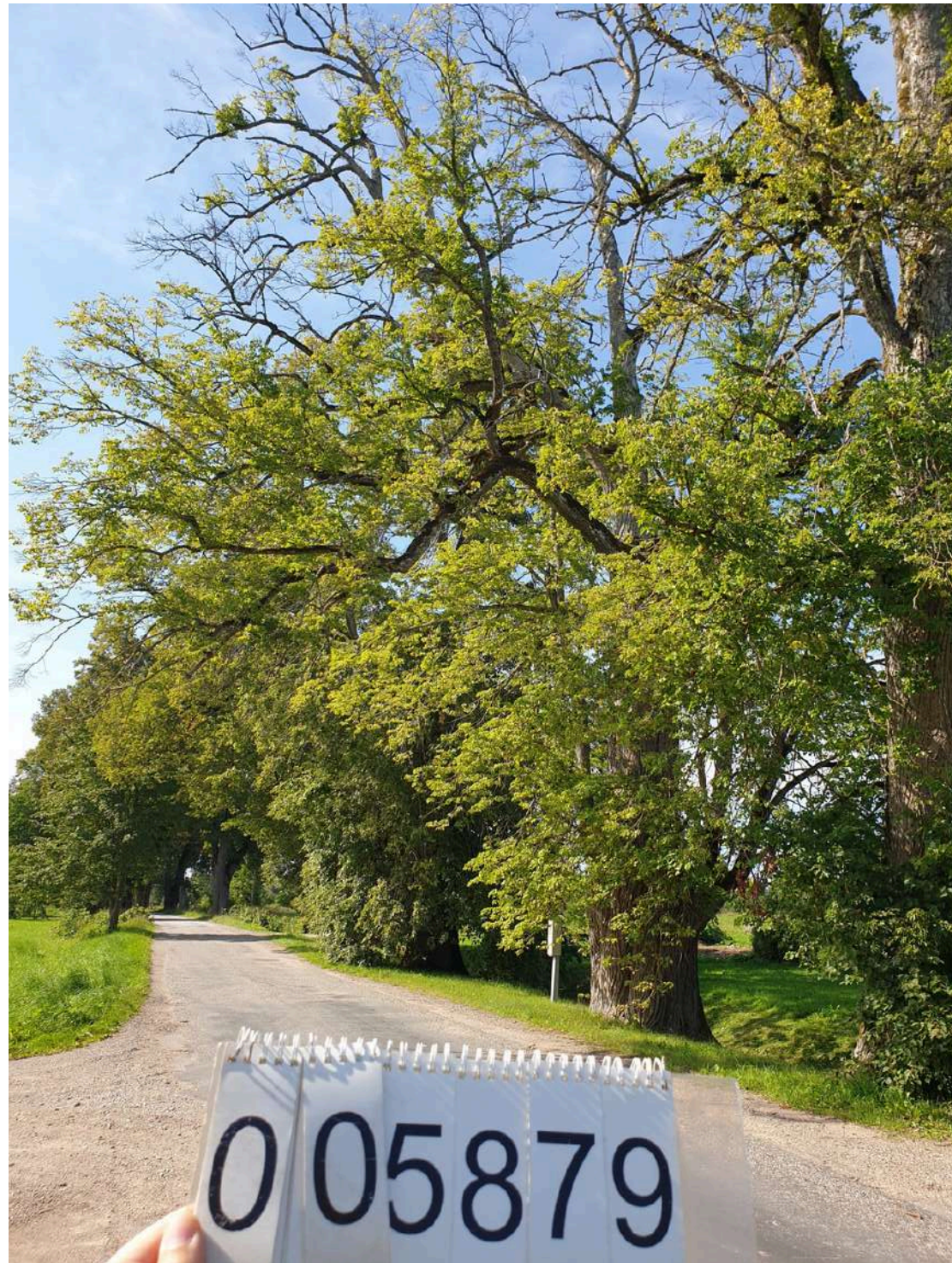


Kas apdraud alejas?



Neatbilstošas aleju apsaimniekošanas prakses piemēri





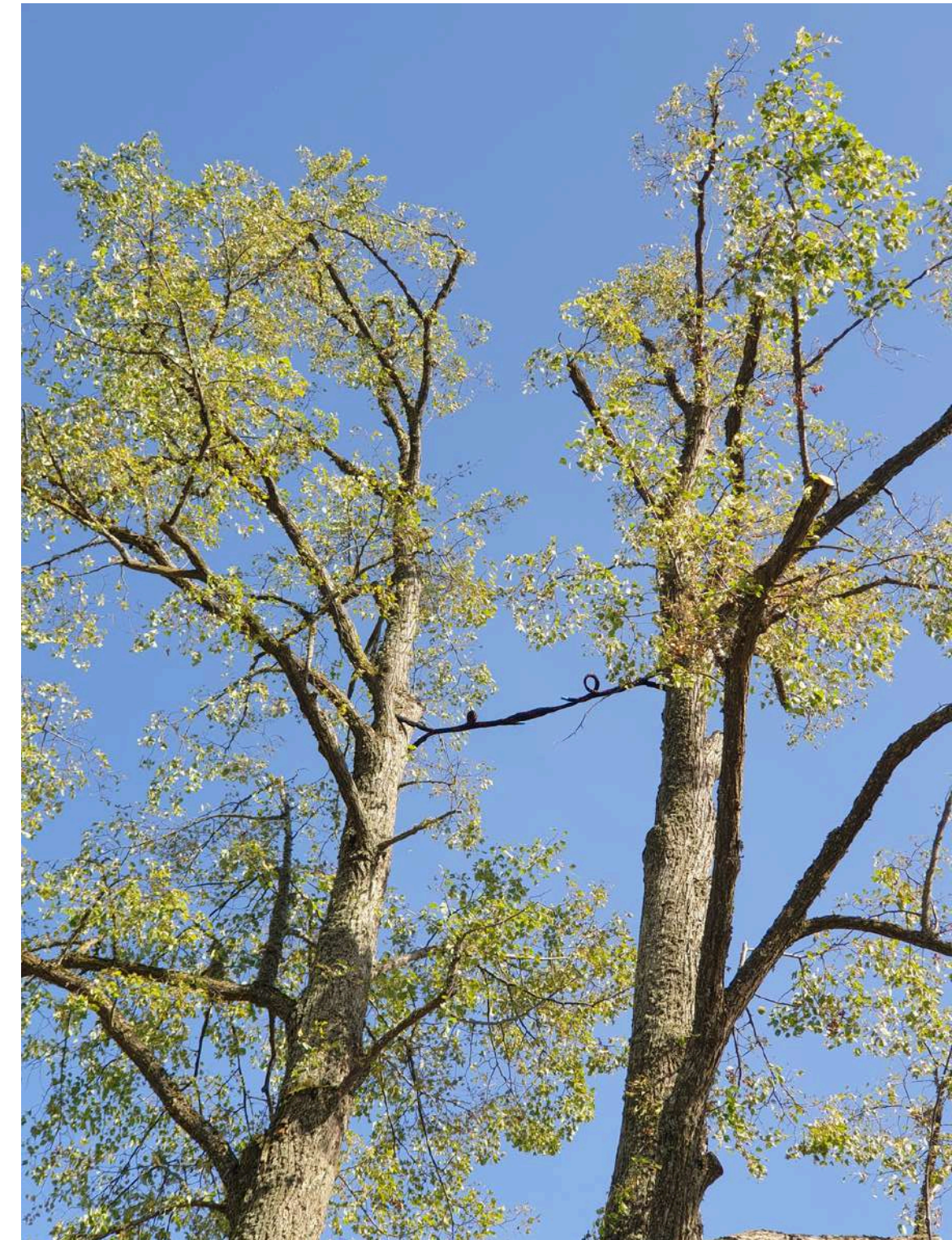


KLIMATA PĀRMAINĀS

2023. gada vētras sekas (Bukaiši)

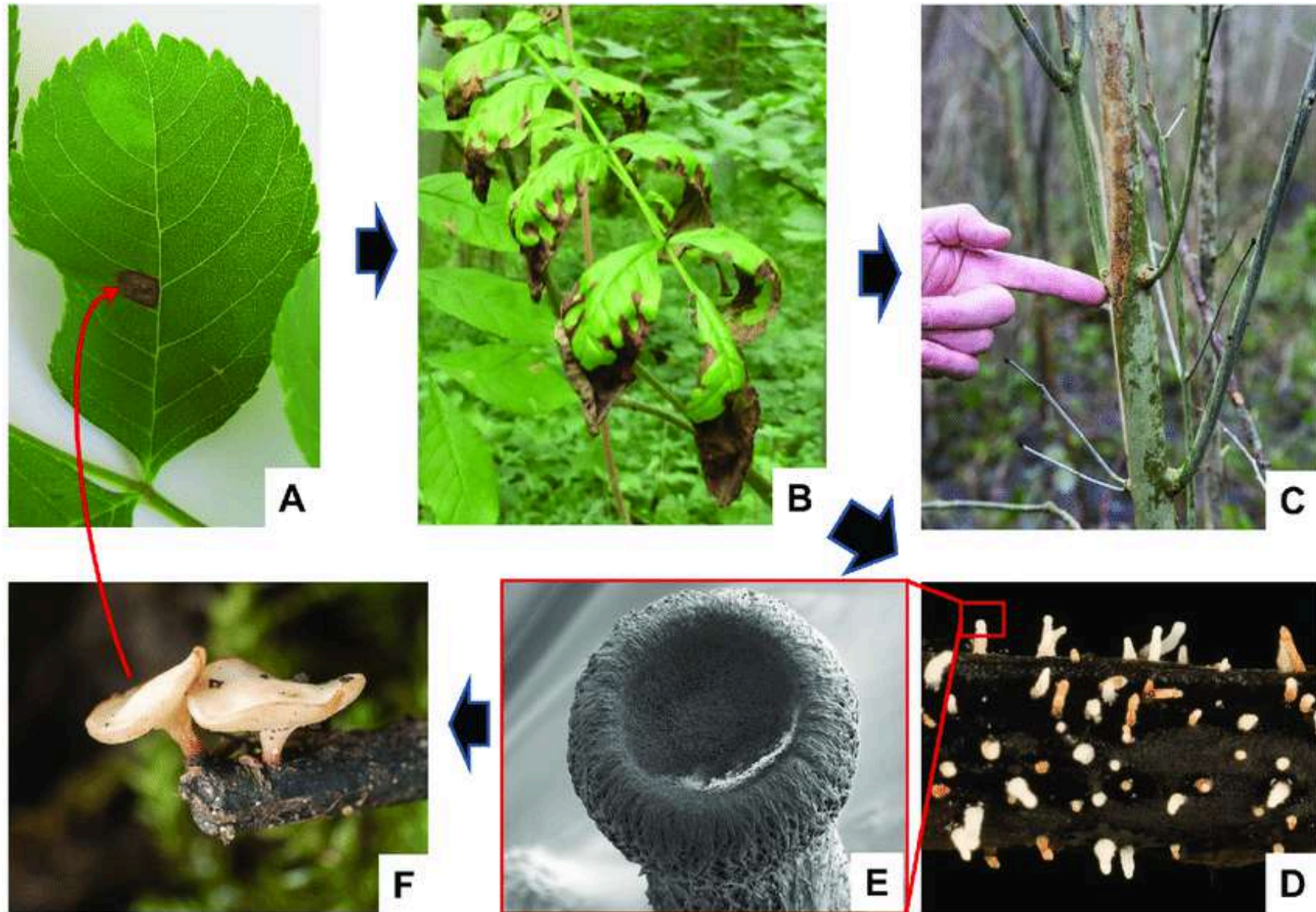


2023. gada vētras seku likvidēšana (Bukaiši)



KAITĒKĻI UN SLIMĪBAS

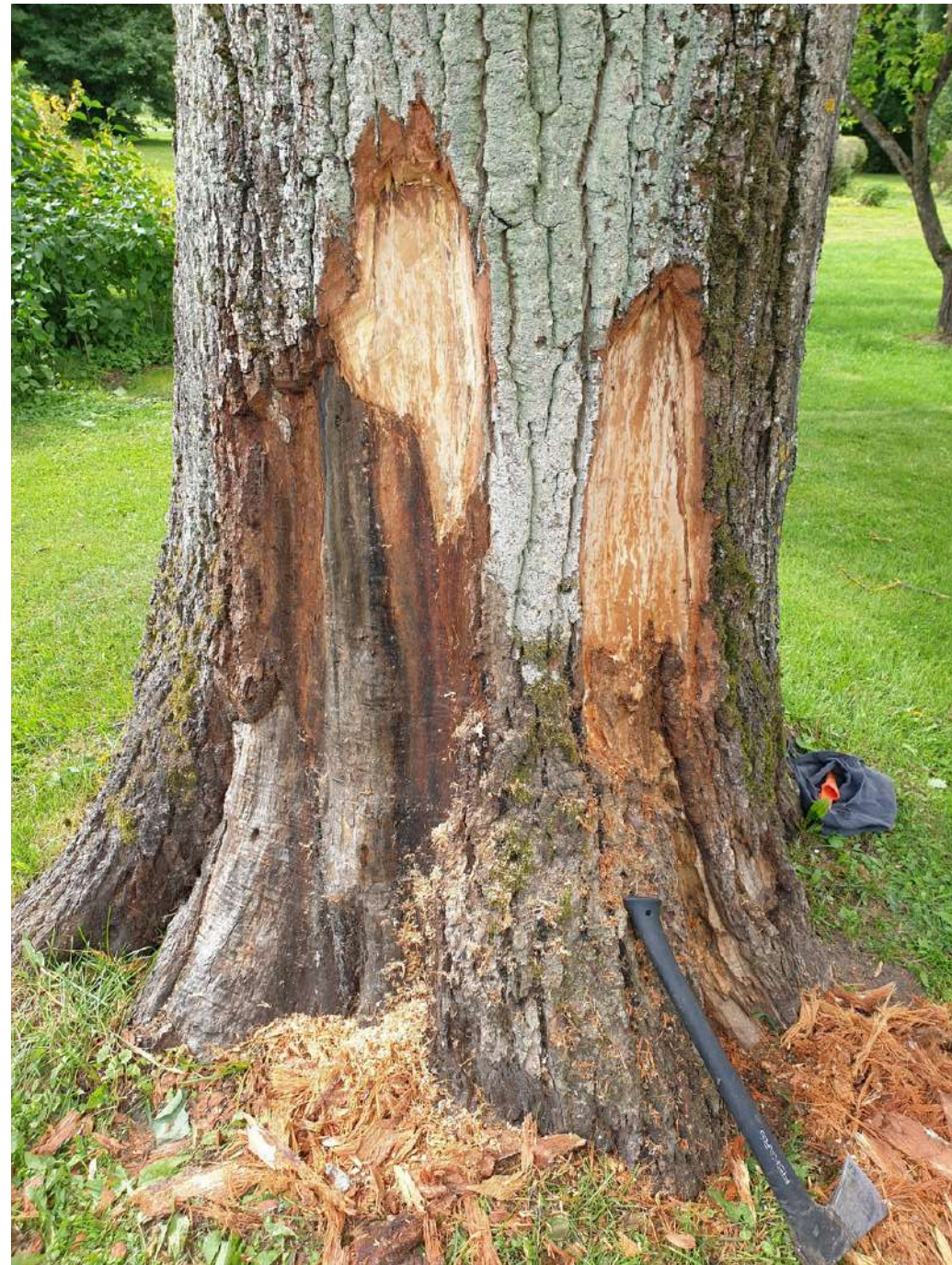
Ošu mēris (*Hymenoscyphus fraxineus*)



Gobu Holandes slimība (*Ophiostoma novo-ulmi*) – Latvijā dramatiski samazinās parasto gobu skaits, slimības skartie koki nokalst un tiek nozāģēti



Vītolu koksngrauzis (*Cossus cossus*)



Fitoftora (*Phytophthora alni*) komplekss (Latvijā kopš 2015. gada (VAAD))



Zirgkastaņu brūnkode (*Cameraria ohridella*)



Apsaimniekošanas iespējas



ARBORISTA profesijai Latvijā 17 gadi



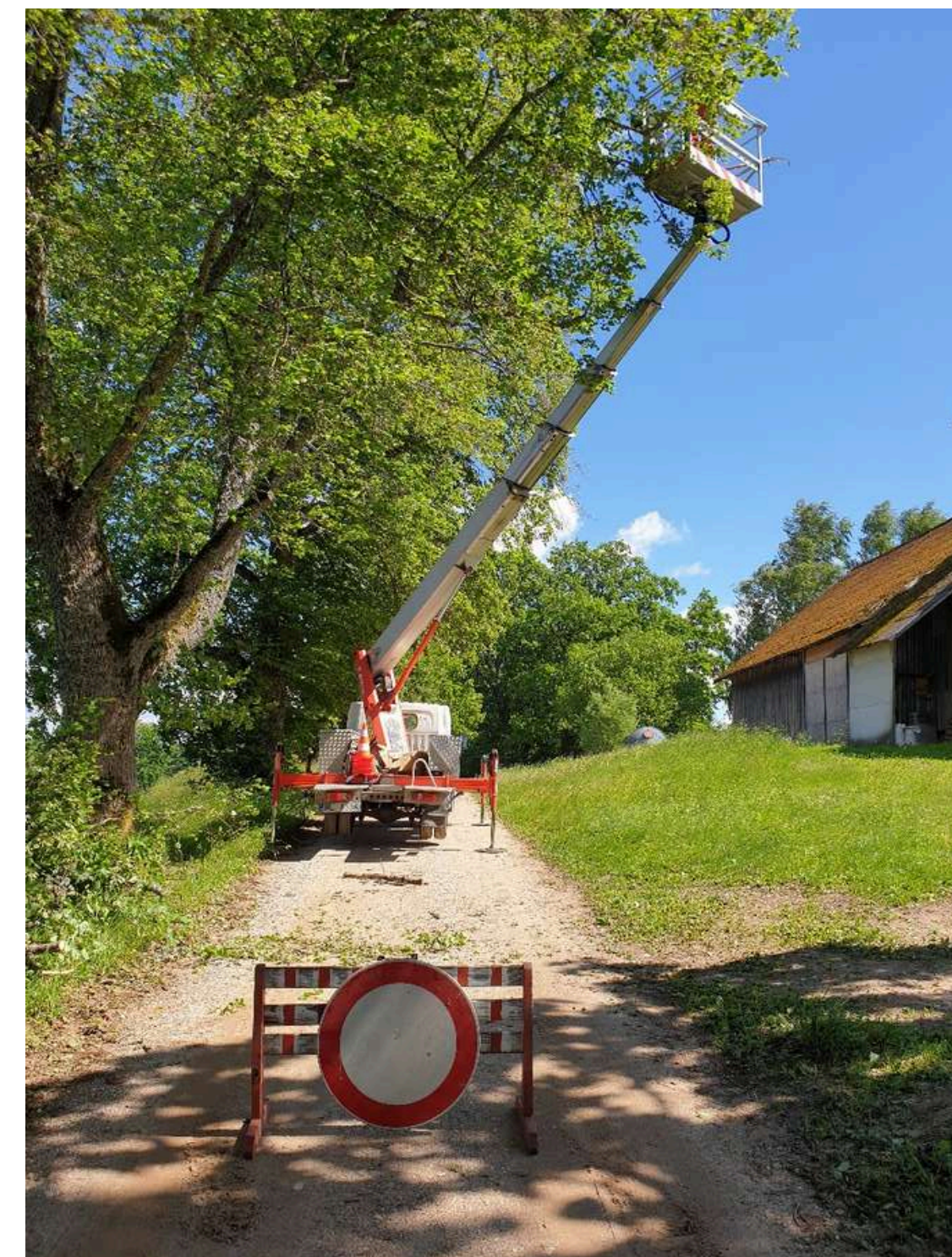
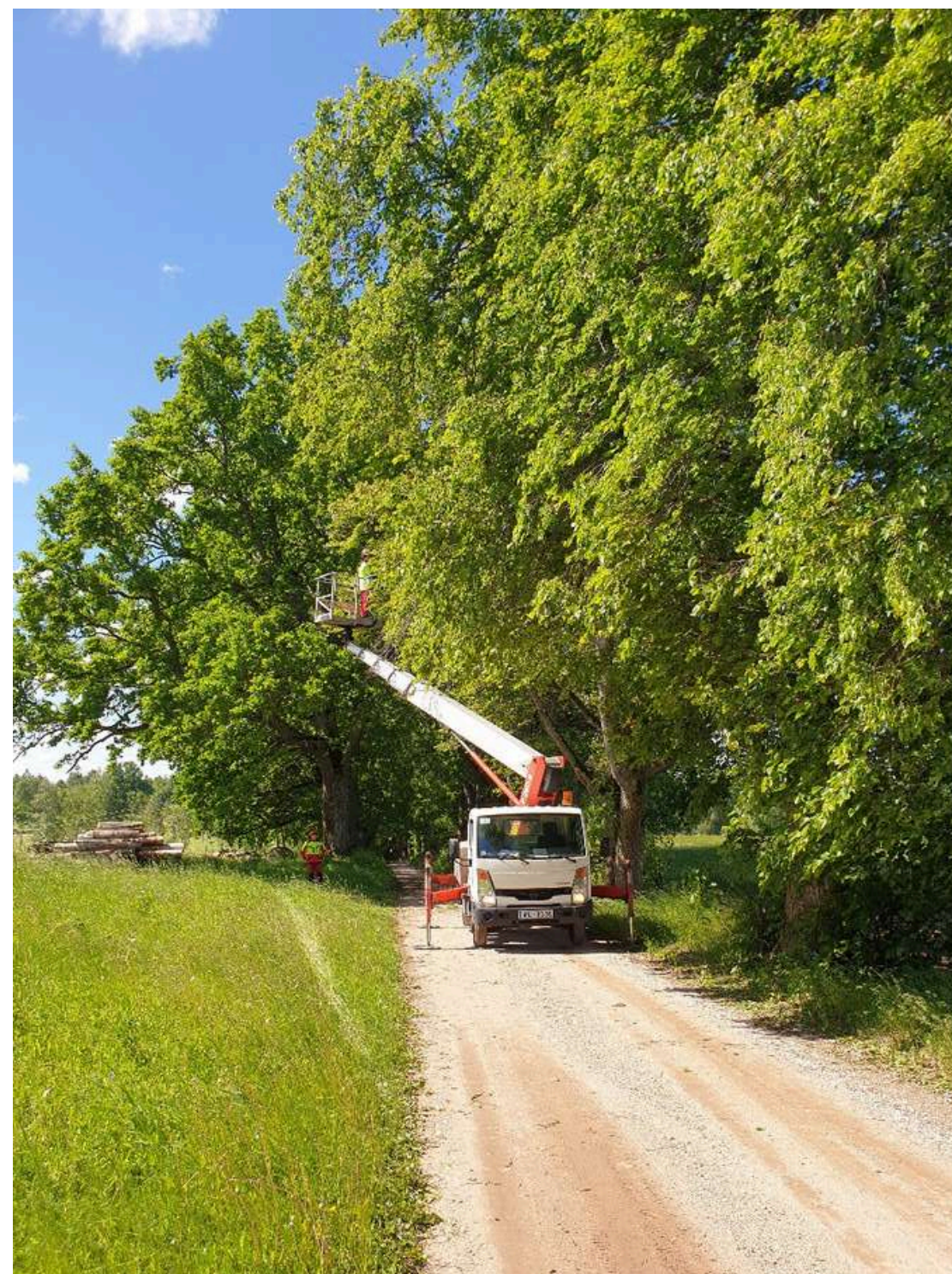
Kas kopj kokus, kāda ir labā prakse?



*Arboristi (koku kopšana ārpus meža)

*Ir divi kvalifikācijas līmeņi:
- Arborista diploms (Ērgļi, Bulduri, Ogre)
- ETW sertificētie arboristi

Darbs ar teleskopisko platformu



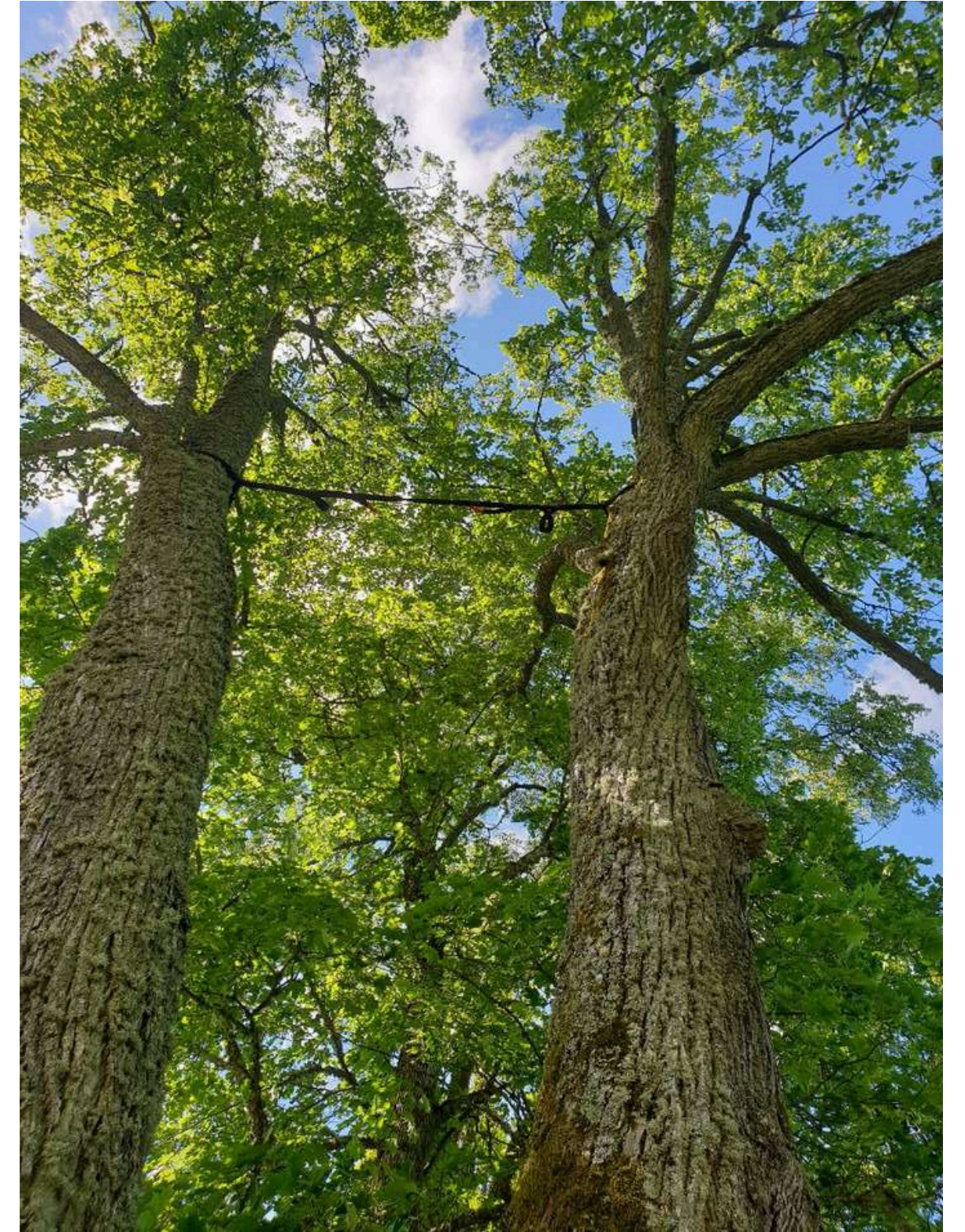
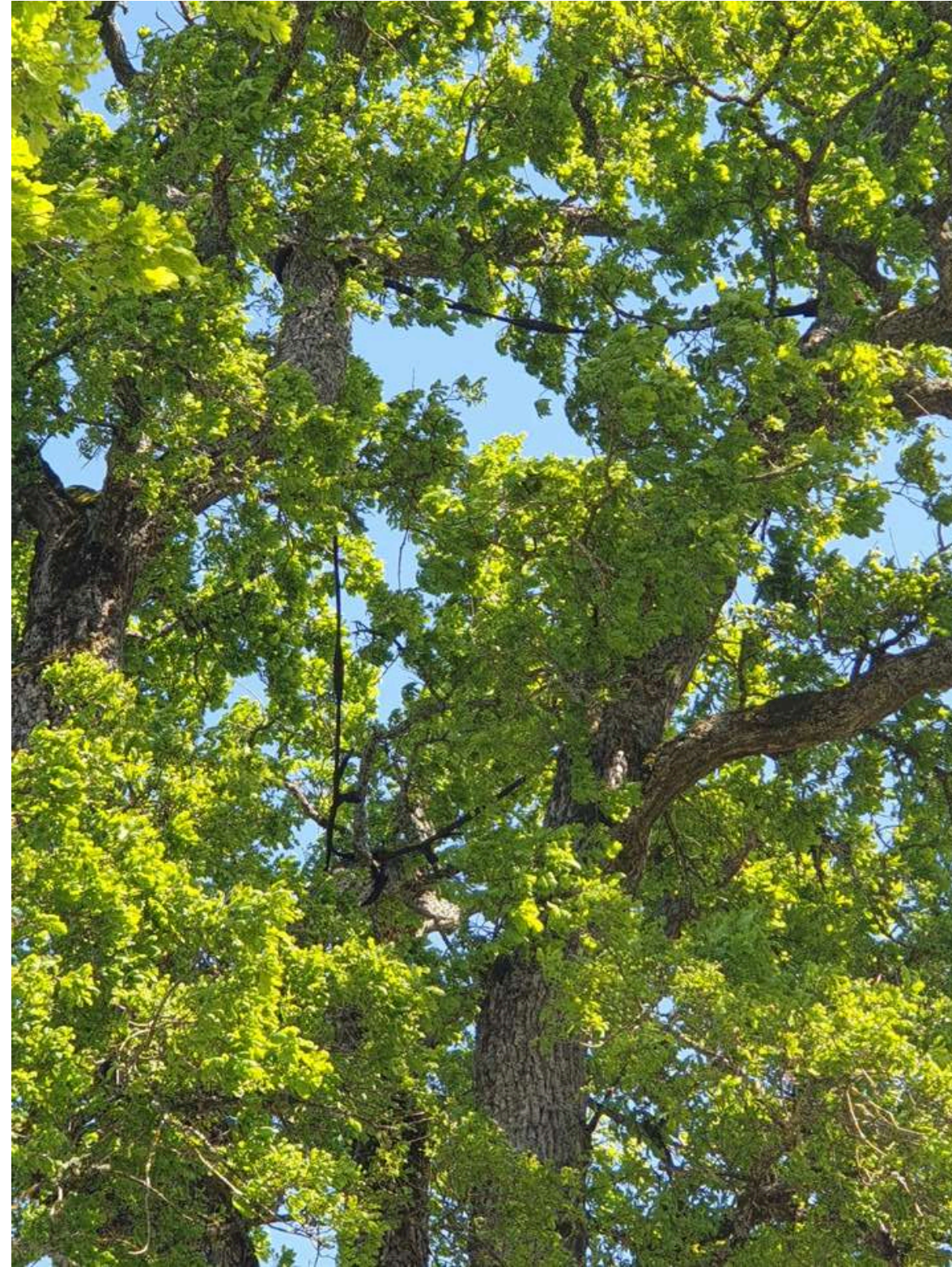
Vainaga pacelšana brauktuves/ietves profilā



Elejas aleja, koku stabilizācijas sistēmas, vainaga samazināšana



Koka stabilizācijas sistēmas



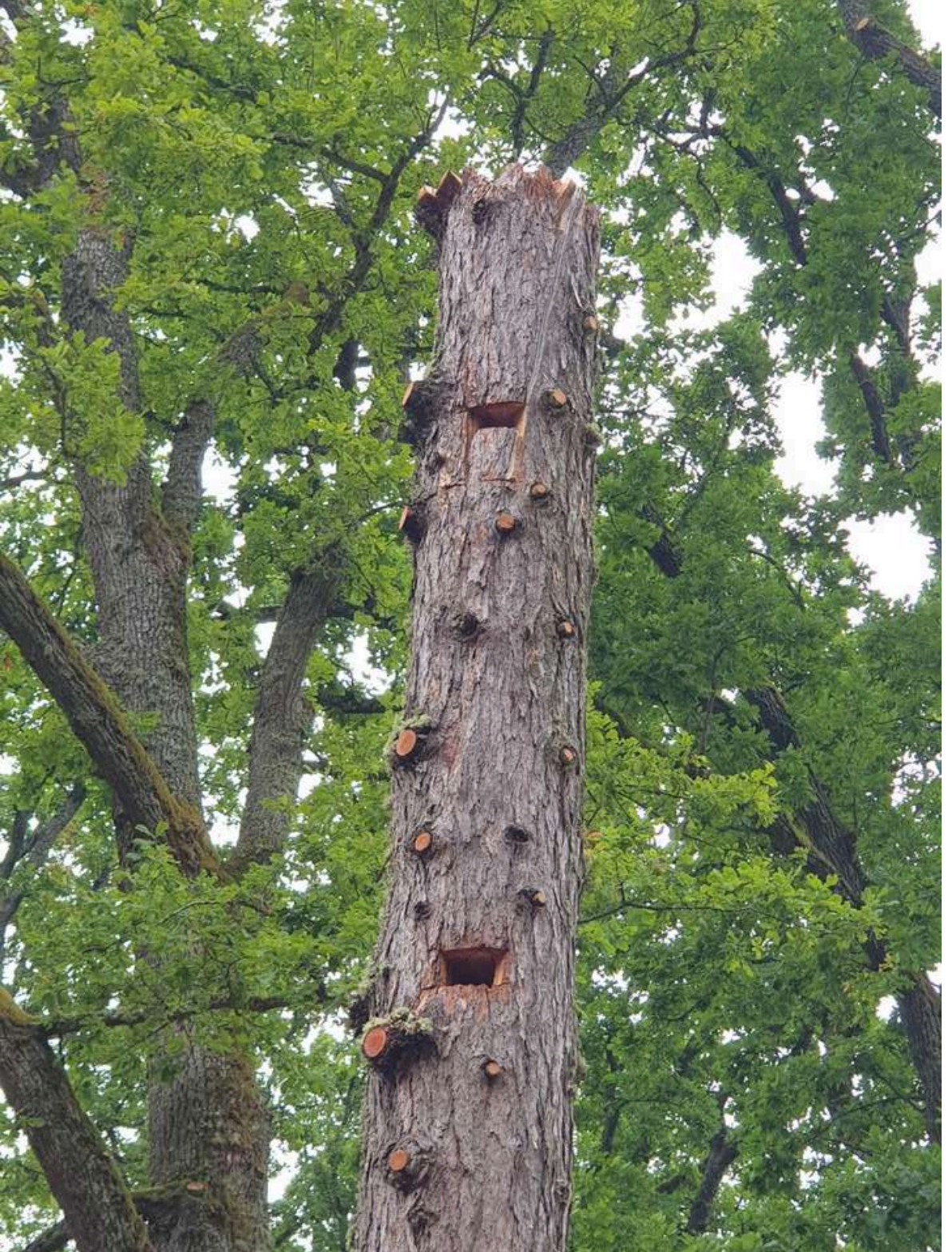
Bīstamie zari



Dobumzari



Ekostumbenis



Aleju atjaunošana

1. Atjaunojot aleju jākonsultējas ar autoceļu apsaimniekotāju (VAS LVC vai pašvaldība)
2. Pirms atjaunošanas jāveic alejas dendroloģiskā izpēte
3. Pirms atjaunošanas vēlams veikt alejas koku sakopšanu
4. Atjaunojot lielu uzmanību pievērš stādīšanas vietas izvēlei, īpaši nosakot attālumu no ceļa ass un esošajiem kokiem
5. Stāda tur, kur «atvērums» alejā ir pietiekams vismaz 2-3 koku iestādīšanai
6. Atjauno vispirms alejas Z puses rindu
7. Izvēlas ilgtspējīgus taksonus, ņemot vērā kultūrvēsturisko aspektu
8. Atjauno ar dižstādiem (stumbra apkārtmērs 10/12...14/16 cm), attiecīgi sagatavojot stādvietas
9. Nodrošina koku laistīšanu vismaz 2 gadu pēc iestādīšanas, optimāli 1x 2 nedēļās min. ~40 litri uz koku no 15. maija līdz 15. oktobrim
10. Pēc 2-3 gadiem pārgriež saites, kas stiprina kokus pie balstiem, balstus novāc, kad tie kļūst neestētiski
11. Iesaista vietējo kopienu, ceļu īpašniekus, apsaimniekotājus, pašvaldību

Lielauces alejas atjaunošana ar *Q. robur*, stāda izmērs 12-14



Blankenfeldes zirgkastaņu alejas atjaunošana ar *Q.robur*, stāda izmērs 12-14



Ļaudonas alejas atjaunošana (1. kārta)









Paldies

GVIDO LEIBURGS

+371 29135557,
leiburgs@gmail.com
www.kokueksperts.lv

